

13-3

中華民國 112 年度

中 央 政 府 總 預 算

經濟部國際貿易局及所屬單位預算

經濟部國際貿易局編



# 經濟部國際貿易局及所屬

## 目 次

### 中華民國 112 年度

書表名稱	頁次
一、預算總說明	1-8
二、主要表	
1. 歲入來源別預算表	9-10
2. 歲出機關別預算表	11-12
三、附屬表	
1. 歲入項目說明提要表	13-22
2. 歲出計畫提要及分支計畫概況表	23-29
3. 各項費用彙計表	30-31
4. 歲出一級用途別科目分析表	32-33
5. 資本支出分析表	34-35
6. 人事費彙計表	37
7. 預算員額明細表	38-39
8. 公務車輛明細表	41
9. 現有辦公房舍明細表	42-43
10. 收支併列案款對照表	45
11. 捐助經費分析表	46-47
12. 派員出國計畫預算總表	49
13. 派員出國計畫預算類別表-開會、談判	50-51
14. 歲出按職能及經濟性綜合分類表	52-57
15. 跨年期計畫概況表	59
16. 委辦經費分析表	60-61
17. 媒體政策及業務宣導經費彙計表	63
18. 立法院審議中央政府總預算案所提決議、附帶決議及注意辦理 事項辦理情形報告表	64-94
四、附錄	
附錄一、經濟部國際貿易局	95-108
附錄二、經濟部國際貿易局高雄辦事處	109-116



# 一、預算總說明



# 經濟部國際貿易局及所屬 預算總說明 中華民國 112 年度

## 一、現行法定職掌

### (一)機關主要職掌

1. 農、林、漁、畜、礦及工業產製品等出口申請案之審核與發證事項。
2. 物資進口申請案之審核與發證事項。
3. 華僑及外國人投資案件輸入商品之監督與審核事項。
4. 年度出進口貿易策劃事項。
5. 外銷商品品質、包裝等有關問題之研究、改進事項。
6. 外銷商品標準及檢驗之研究與建議事項。
7. 出進口貿易商、代理商及其他出進口廠商有關貿易之管理事項。
8. 國際市場之調查、分析事項。
9. 國際貿易之研究發展事項。
10. 其他有關國際貿易事項。

### (二)內部分層業務

1. 多邊貿易組：世界貿易組織(WTO)、經濟合作暨發展組織(OECD)、亞太經濟合作會議(APEC)及其他國際經貿組織業務。
  - (1)第一科：辦理區域經濟整合相關工作，如跨太平洋夥伴全面進步協定(CPTPP)、區域全面經濟夥伴協定(RCEP)；辦理參與 WTO 及 APEC 市場進入、中小企業相關工作；辦理 WTO 農業、資訊科技協定相關工作；捐助公協會辦理協助業者參與國際經貿事務計畫；加強與全球及區域經貿連結廣宣計畫。
  - (2)第二科：辦理參與 WTO、OECD、政府間半導體會議(GAMS)相關工作；因應中國大陸以外國家對我採取貿易救濟措施相關業務。
  - (3)第三科：辦理 WTO、APEC、區域經濟整合服務業及電子商務議題；辦理國際經貿政策研究中心計畫；捐助公協會辦理協助國內服務業業者參與國際經貿事務計畫。
  - (4)APEC 小組：辦理參與 APEC 相關工作；協調國內主政單位參與 APEC 貿易暨投資委員會(CTI)所屬相關次級論壇、工作小組、產業對話相關事項；辦理 WTO 及 APEC 貿易便捷化議題；核發 APEC 商務旅行卡推薦函審核事項。
2. 雙邊貿易一組：亞洲、中東及大洋洲雙邊經貿業務。
  - (1)東協一、二科：東協 10 國雙邊經貿業務；執行臺星經濟夥伴協定相關業務、配合新南向政策研議及執行相關計畫。
  - (2)大陸科：大陸、港、澳及蒙古雙邊經貿業務；因應轄區國對我採取貿易救濟措施相關業務。
  - (3)東北亞及大洋洲科：日、韓、大洋洲雙邊經貿業務；執行臺紐經濟合作協定相關業務。
  - (4)南亞及中東專案室：印度、南亞(如孟加拉、斯里蘭卡、巴基斯坦等)、中東(如沙烏地

# 經濟部國際貿易局及所屬 預算總說明 中華民國 112 年度

阿拉伯、以色列、阿拉伯聯合大公國、約旦等)國家雙邊經貿業務、配合新南向政策研議及執行相關計畫。

## 3. 雙邊貿易二組：歐洲、美洲、非洲地區雙邊經貿業務。

- (1) 第一科：美、加雙邊經貿業務。
- (2) 第二科：歐盟及歐盟東擴前 14 個成員國、英國雙邊經貿業務、推動臺歐盟洽簽雙邊投資協定(BIA)案、社團法人中華民國工商協進會捐助案。
- (3) 第三科：中南美及非洲雙邊經貿業務。
- (4) 駐外小組：辦理經濟部駐外機構相關業務、商務專案經費統籌、社團法人中華民國國際經濟合作協會捐助案、歐盟東擴 13 國及其他歐洲國家、中亞五國等雙邊經貿業務。

## 4. 貿易發展組：貿易推廣業務。

- (1) 第一科：辦理整體出口拓銷策略與計畫之規劃、擬訂與檢討；辦理推廣貿易工作計畫整體規劃與控管、國際市場開發、市場調查研究、服務業、新南向市場創新行銷計畫、督管財團法人中華民國對外貿易發展協會業務及財團法人之相關彙整業務。
- (2) 第二科：辦理臺灣產業國際形象計畫、智慧機械海外推廣計畫、國際企業人才培訓、海外據點業務拓展；辦理台灣經貿網與貿易大數據推廣、紡織品整合行銷與商機開發計畫；配合推動經濟部相關業務(中小企業輔導體系、中堅企業躍升等)。
- (3) 第三科：辦理會展產業發展相關業務，包括：推動臺灣會展產業發展計畫、加強提升我國展覽國際競爭力方案、Expo-Tech 數位展覽領航計畫、經濟部興建之會展場館招商作業及營運(台北世界貿易中心展覽大樓、台北國際會議中心、高雄展覽館及台北南港展覽館 1、2 館、桃園及大臺南會展中心)；督管財團法人台灣雜糧發展基金會業務。
- (4) 第四科：辦理工商及法人團體推廣貿易之捐助、個別廠商海外參展之捐助、貿易金融輔導措施、捐助推動國際會議及展覽在臺辦理、督管財團法人中華民國紡織業拓展會業務、捐助業界開發國際市場計畫、經濟部駐外機構蒐集貿易機會目標量及考核、出進口績優廠商表揚、工商團體聯繫事宜。

## 5. 貿易服務組：輸出、入貨品管理及廠商服務業務。

- (1) 第一科：化學品、肥料、藥妝品、石材、寶石、貴金屬、機器設備、電器船舶、航空器電機等貨品之輸出入管理及簽證、廠商登記、智慧財產權、貿易管理業務、保稅區輸出入管理、處分及移送行政執行、貿易便捷化。
- (2) 第二科：農產品、食品、菸酒、塑膠、橡膠、木製品、紙製品、玻璃、卑金屬製品、儀器及瀕臨絕種動植物國際貿易公約(CITES)輸出入管理及簽證、疫情及食品衛生安全事件業務、WTO 輸入許可程序協定相關業務、穩定物價業務。
- (3) 第三科：砂石、紡織品、鞋子、鋼鐵及其製品、武器、彈藥、藝術品等貨品之輸出入



# 經濟部國際貿易局及所屬 預算總說明 中華民國 112 年度

管理及簽證與進口貨品產地標示管理。

(4)第四科：原產地證明書管理業務、反規避案涉及之產證查核業務、防杜違規轉運措施之研擬、出口貨品產地標示管理、車輛及陶瓷等貨品之輸出入管理及簽證。

6. 綜合企劃委員會：綜合企劃及研究考核業務。

(1)第一科：研析國內外暨總體經貿情勢及重要產業貿易分析、定期觀測重要產品出口變化、撰擬各級長官簡報與講稿、製作與更新本局多媒體簡報、彙編我國經貿統計數據，彙辦國內外各單位白皮書建言回應貿易業務。

(2)第二科：辦理本局施政計畫、立法院各會期施政報告及立法委員書面質詢、人民陳情案列管、出國報告及出版品管理、推動提升服務效能及行政院各項施政措施執行等相關管(研)考業務、辦理本部及本局業務會報、本局內部稽核(含風險評估、控制及管理)、彙編各國對臺貿易障礙、審查全球經貿e指通內容、管理經貿圖書資料。

7. 展館興建辦公室：辦理國家會展中心新建計畫，及經濟部所管會展設施履約、保固等業務。

8. 貿易安全管理辦公室：戰略性高科技貨品(SHTC)輸出入管理、推動廠商建置內部管控機制(ICP)、推動雙邊國際組織出口管制合作業務、SHTC 策略推動小組及鑑定稽查小組會議、SHTC 稽查業務及違規處分、舉辦研討會及產業(廠商)宣導會。

9. 國會聯絡室：立法委員服務及問政議題溝通協調業務。

10. 資訊中心：資訊業務規劃與推動。

11. 秘書室：

(1)文書科：公文收發(含密件電務)、繕校監印及檔案管理文書作業。

(2)事務科：事務性管理、採購、出納、財產與物品管理等業務。

(3)法制室：法制業務，兼辦聲明異議及其他相關業務。

12. 人事室：辦理本局人事及經濟部商務人員部分人事業務。

13. 會計室：辦理本局、推廣貿易基金及駐外經濟工作之歲計、會計業務。

14. 政風室：辦理本局政風業務。

15. 統計室：辦理本局統計業務。

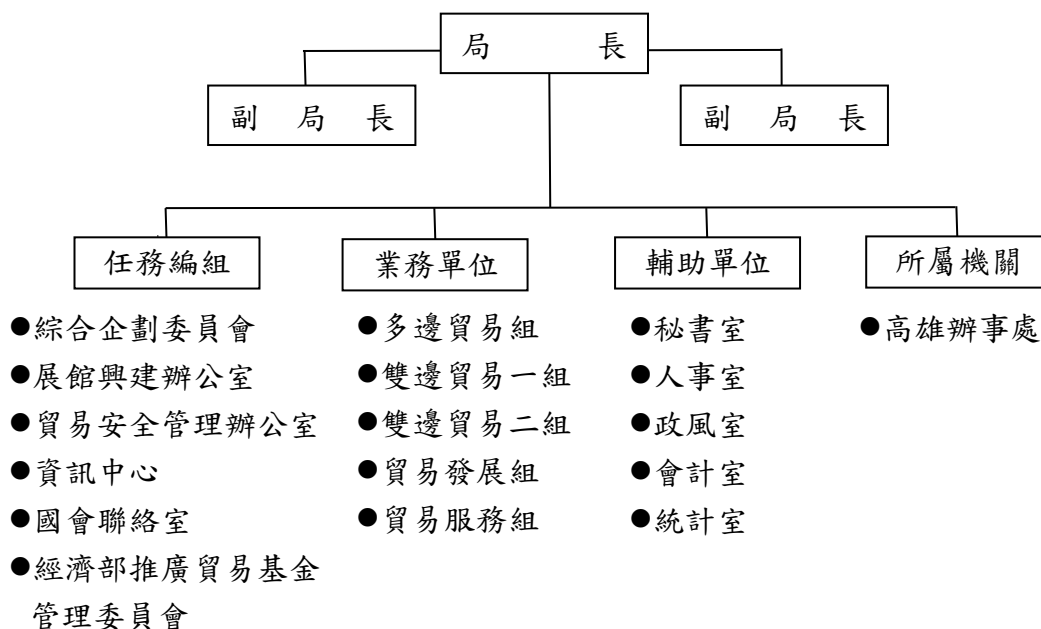
16. 高雄辦事處：本局所屬機關，辦理輸出、入貨品管理、廠商服務及貿易推廣業務。

17. 經濟部推廣貿易基金管理委員會：推廣貿易基金收支、保管、運用與推廣貿易服務費之催收、處分及移送行政執行業務。

# 經濟部國際貿易局及所屬 預算總說明 中華民國 112 年度

## (三)組織系統圖及預算員額說明表

### 1. 組織系統圖



### 2. 預算員額說明表

單位：人

區分	預算員額		比較增減內容
	111 年度	112 年度	
職員	358	358	112 年度預算員額 385 人，較 111 年度減列工友 2 人。
聘用	7	7	
約僱	0	0	
技工	7	7	
工友	14	12	
駕駛	1	1	
合計	387	385	

# 經濟部國際貿易局及所屬 預算總說明 中華民國 112 年度

## 二、施政目標與重點

本局掌理我國國際貿易政策之研擬、貿易推廣及進出口管理事項，因應全球供應鏈重組及國際減碳趨勢，建立與美、歐、日及新南向國家等可信賴的經貿夥伴關係，強化雙邊供應鏈、貿易、投資及產業之連結。營造洽簽或更新雙邊投資、經濟合作協定及加入 CPTPP 有利條件；掌握綠色與數位貿易商機，運用虛實整合行銷作法，協助企業全球布局及提升臺灣產業形象。

本局依據行政院 112 年度施政方針，配合中程國家發展計畫及核定預算額度，並針對當前社經情勢及本局未來發展需要，編定 112 年度施政計畫，其目標與重點如次：

### (一)年度施政目標：提升對外經貿格局與多元性

- 1.擴大爭取國際參與、強化對外經貿連結：積極參與 WTO 及 APEC 等國際及經貿組織會議與活動，提升我國的國際能見度，與會員共同合作，提升相關組織之運作成效，以爭取我國最大經貿利益。持續推動融入區域經濟整合，並以加入 CPTPP 為優先目標，對內逐步調整我國經貿法規以符合高標準規範，對外同步運用雙邊及多邊場域，爭取 CPTPP 成員支持。
- 2.深化雙邊經貿關係：推動與歐、美、日等重要經貿夥伴之雙邊經貿合作，強化雙邊投資及產業連結，賡續推動與他國洽簽或更新投資協定及經濟合作協議；協助廠商排除貿易障礙及因應貿易救濟措施；並配合推動新南向政策，充分發揮臺灣軟實力，強化與新南向夥伴國家交流，創造互利共贏新合作模式。
- 3.因應供應鏈重組：我商為因應美中貿易戰及 COVID-19 疫情影響進行供應鏈移轉，政府將透過推動產業合作、貿易拓銷、金融支援等，協助廠商供應鏈移轉布局，以貼近客戶市場，並與重要經貿國家進行產業對話會議，就半導體、電動車、綠能等強化供應鏈合作。
- 4.爭取疫後商機：
  - (1)透過整合政府與民間資源力量，以線上活動結合實體產品展示方式推廣、建構廠商出口能量、提供國際行銷諮詢輔導、以及運用整合行銷工具推廣臺灣產業形象等多元面向作法，掌握國際綠色採購規範、電動車、新能源、數位化衍生之遠距及智慧城市商機，協助廠商拓展疫後全球市場。
  - (2)持續完成會展場館硬體建設，帶動會展相關產業發展，並舉辦各項展覽會議活動，建構國內外廠商資訊交流平台，促進國內產業升級，提升經濟成長。
- 5.掌握數位轉型趨勢：
  - (1)以虛實併進方式，提供廠商數位貿易輔導服務及數位貿易課程，提升數位行銷能力，並輔導業者運用虛擬展館、線上視訊產品採購洽談會、國外電商平臺等數位行銷工具，並辦理線上臺灣形象展，協助中小企業布建海外行銷通路，與開發潛在買主及精準媒合。

# 經濟部國際貿易局及所屬 預算總說明 中華民國 112 年度

(2)運用展覽創新科技，建置虛擬實境(VR)展間、線上展公版等，供展覽主辦單位(如公會)使用，協助我國會展產業數位轉型，提升我國會展國際競爭力。

## (二) 年度重要施政計畫

工作計畫名稱	重要計畫項目		實施內容
數位貿易	一	EXPO-TECH 數位展覽領航計畫	運用人工智慧(AI)、物聯網(IoT)、5G、延展實境(XR)等數位科技及創新服務的應用，厚植會展產業數位轉型能量及韌性，並配合展覽活動的應用示範，創造新形態線上結合實體(OMO)智慧展覽服務方案。
	二	輔導減碳企業提升出口能量計畫	為因應國際淨零碳排趨勢，成立出口碳診斷服務團，針對我商產品出口所面臨的減碳議題提供診斷輔導、出具建議報告及辦理減碳評估輔導(含碳驗證等)，協助企業取得國際品牌及供應鏈減碳商機。
國際貿易	一	國際經貿政策研究中心計畫	(一)專題研究：藉研究國際經貿議題，協助政府積極參與國際組織及國際經貿談判。 (二)短期性議題：因應國際經貿情勢機動性研究，協助政府部門短期內作出政策決定。 (三)諮詢服務：提供國際經貿法律諮詢及解析服務，並配合出席國內、外相關會議。 (四)經貿資訊庫：提供政策研究所需基礎及動態環境與資訊，發行電子週報，彙整及分析國際經貿情勢。 (五)經貿議題研討與人才培訓：針對產、官、學界舉辦研討及培訓活動，促進各界對國際經貿及政府經貿政策之瞭解。 (六)國際交流：舉辦國際研討會提升我國參與國際經貿事務之廣度與能見度。
	二	興建桃園會展中心計畫	委託桃園市政府代辦桃園會展中心建築工程施工、營建管理及展覽棟部分使用執照取得作業。
	三	2025 年大阪世界博覽會	參與 2025 年大阪世界博覽會，向全世界呈現我國科技、創新、文化、觀光等軟硬實力，並展現我方致力社會永續發展，積極達成聯合國永續發展目標的決心，以提升臺灣在國際認知度及整體形象。

# 經濟部國際貿易局及所屬 預算總說明 中華民國 112 年度

## 三、以前年度計畫實施成果概述

### (一)前（110）年度計畫實施成果概述

工作計畫	實施概況	實施成果
一、國際貿易： 國際經貿政策研究中心計畫	(一)專題研究：藉由國際經貿議題之持續研究，協助政府積極參與國際經貿談判。 (二)短期性議題：因應國際經貿情勢進行研究，提供政府研擬政策之參考。 (三)諮詢服務：提供專業之國際經貿及法律諮詢服務。 (四)經貿資訊庫：提供政策及學術研究基礎環境及資料，並增加各界對 WTO、OECD 及區域經濟整合相關事務之瞭解。 (五)學術研討與培訓：舉辦研討會、說明會等活動，加強與各界溝通及宣導；辦理訓練課程，強化涉外人才能力。 (六)國際交流：舉辦中小型線上座談會，並與國際經貿組織或智庫進行交流，以及協助辦理 APEC 研討會。	(一)專題研究：完成 5 項專題研究。 (二)短期性議題及諮詢服務：完成 17 項短期性議題及 70 件諮詢服務。 (三)維護經貿資訊庫：持續更新及維護 5 個資料庫，總計發行 43 期電子報。 (四)學術研討與培訓：共辦理 23 場座談會、研習會及培訓課程。 (五)國際交流：辦理中小型線上座談會及國際智庫交流共 7 場次，以及協助辦理 1 場 APEC 研討會。
二、國際貿易： 興建大臺南會展中心計畫	辦理統包工程施工、驗收及公共藝術設置等興建計畫主要項目。	(一)統包工程於 110 年 9 月 30 日竣工。 (二)完成公共藝術徵選作業，並審定徵選結果報告書。
三、國際貿易： 興建桃園會展中心計畫	辦理統包工程細部設計、工程施工及公共藝術設置等興建計畫主要項目。	(一)完成統包工程細部設計。 (二)截至 110 年 12 月底，統包工程進度為 26.65%。 (三)完成公共藝術設置委託專業服務案招標作業。
四、國際貿易： 興建臺中水湳國際會展中心西側展館計畫	綜合考量展館區位、交通、周邊都市建設、會展產業受疫情影響等因素，與臺中市政府研議展館營運利益分配比例及本案受疫情影響程度。	雙方召開 2 次會議及 7 次互以公文交換意見，持續研議。

# 經濟部國際貿易局及所屬 預算總說明 中華民國 112 年度

(二)上年度已過期間（111 年 1 月 1 日至 6 月 30 日止）計畫實施成果概述

工作計畫	實施概況	實施成果
一、國際貿易： 國際經貿政策研究中心計畫	<p>(一)專題研究：藉由國際經貿議題之持續研究，協助政府積極參與國際經貿談判。</p> <p>(二)短期性議題：因應國際經貿情勢進行研究，提供政府研擬政策之參考。</p> <p>(三)諮詢服務：提供專業之國際經貿及法律諮詢服務。</p> <p>(四)經貿資訊庫：提供政策及學術研究基礎環境及資料，並增加各界對 WTO、OECD 及區域經濟整合相關事務之瞭解。</p> <p>(五)學術研討與培訓：舉辦研討會、說明會等活動，加強與各界溝通及宣導；辦理訓練課程，強化涉外人才能力。</p> <p>(六)國際交流：舉辦中小型線上座談會或研討會，並與國際經貿組織或智庫進行交流。</p>	<p>(一)專題研究：撰擬 5 項專題研究之期中報告。</p> <p>(二)短期性議題及諮詢服務：執行 10 項短期性議題及 32 件諮詢服務。</p> <p>(三)維護經貿資訊庫：維護更新 5 個資料庫，目前總計發行 20 期電子報。</p> <p>(四)學術研討與培訓：辦理 13 場座談會、研習會及培訓課程。</p> <p>(五)國際交流：與國際智庫共同辦理 2 場線上研討會。</p>
二、國際貿易： 興建大臺南會展中心計畫	辦理統包工程驗收及公共藝術設置等興建計畫主要項目。	<p>(一)於 111 年 1 月 21 日完成統包工程驗收作業。</p> <p>(二)於 111 年 2 月 7 日移交營運廠商。另已於 111 年 4 月 21 日啟用舉辦首展。</p> <p>(三)於 111 年 3 月 8 日完成公共藝術設置。</p>
三、國際貿易： 興建桃園會展中心計畫	辦理統包工程施工及公共藝術設置等興建計畫主要項目。	<p>(一)111 年 6 月 13 日完成公共藝術設置徵選作業。</p> <p>(二)截至 111 年 6 月底，統包工程進度為 59.55%。</p>

## 二、主要表





**經濟部國際貿易局及所屬  
歲入來源別預算表**  
中華民國 112 年度

經資門併計

單位：新臺幣千元

科 目				本年度預算數	上年度預算數	前年度決算數	本年度與 上年度比較	說 明
款	項	目	節 名稱及編號					
2	138	1	合 計	1,586,880	1,695,658	1,131,012	-108,778	
			0400000000 罰款及賠償收入	13,506	10,506	28,361	3,000	
			0426200000 國際貿易局及所屬	13,506	10,506	28,361	3,000	
			0426200100 罰金罰鍰及怠金	13,500	10,500	27,837	3,000	
			0426200101 罰金罰鍰	13,500	10,500	27,837	3,000	本年度預算數係出進口人違反貿易法規定之罰金、罰鍰收入。
			0426200300 賠償收入	6	6	524	0	
			0426200301 一般賠償收入	6	6	524	0	本年度預算數係廠商違約逾期交貨之賠償收入。
			0700000000 財產收入	1,566,427	1,685,126	1,094,679	-118,699	
			0726200000 國際貿易局及所屬	1,566,427	1,685,126	1,094,679	-118,699	
			0726200100 財產孳息	1,566,334	1,685,033	1,082,409	-118,699	
4	148	1	0726200101 利息收入	6	6	734	0	本年度預算數係委辦計畫經費等專戶存款之利息收入。
			0726200102 權利金	813,901	887,469	338,413	-73,568	本年度預算數係臺北世貿中心展覽大樓及國際會議中心之委託經營管理等權利金收入，其中112,086千元撥充作為繳納展館稅捐之用。
			0726200103 租金收入	752,427	797,558	743,261	-45,131	本年度預算數係臺北世貿中心展覽大樓及國際會議中心土地租金等收入，其中303,982千元撥充作為繳納展館稅捐之用。
			0726200200 財產售價	-	-	11,842	-	
			0726200203 動產售價	-	-	11,842	-	前年度決算數係桃園會展中心統包工程承攬廠商之土方回收收入。
			0726200500 廢舊物資售價	93	93	428	0	本年度預算數係出售報廢財產等

**經濟部國際貿易局及所屬  
歲入來源別預算表**  
中華民國 112 年度

經資門併計

單位：新臺幣千元

科 目				本年度預算數	上年度預算數	前年度決算數	本年度與 上年度比較	說 明
款	項	目	節 名稱及編號					
7			1200000000 其他收入	6,947	26	7,972	6,921	收入。
	146		1226200000 國際貿易局及所屬	6,947	26	7,972	6,921	
		1	1226200200 雜項收入	6,947	26	7,972	6,921	
		1	1226200201 收回以前年度歲出	9	9	7,899	0	本年度預算數係收回以前年度計畫經費結餘款等繳庫數。
		2	1226200210 其他雜項收入	6,938	17	74	6,921	本年度預算數之內容與上年度之比較如下： 1.員工借用宿舍自薪資扣回繳庫數17千元，與上年度同。 2.新增大臺南會展中心太陽光電發電設備售電收入6,921千元。

**經濟部國際貿易局及所屬  
歲出機關別預算表**

經資門併計

中華民國 112 年度

單位：新臺幣千元

科 目				本年度 預算數	上年度 預算數	前年度 決算數	本年度與 上年度比較	說 明
款	項	目	節 名稱及編號					
13	3		0026000000 經濟部主管					
			0026200000 國際貿易局及所屬	2,550,249	2,387,883	2,266,883	162,366	
			5226200000 科學支出	55,590	42,750	-	12,840	
			5226201000 數位貿易	55,590	42,750	-	12,840	1. 本年度預算數55,590千元，均屬業務費。 2. 本年度預算數之內容與上年度之比較如下： (1)數位展覽領航計畫40,805千元，較上年度減列商業模式設計等經費1,945千元。 (2)新增輔導減碳企業提升出口能量計畫經費14,785千元。
			5926200000 其他經濟服務支出	2,494,659	2,345,133	2,266,883	149,526	
	2		5926200100 一般行政	536,212	512,657	502,268	23,555	1. 本年度預算數536,212千元，包括人事費458,617千元，業務費59,744千元，設備及投資17,423千元，獎補助費428千元。 2. 本年度預算數之內容與上年度之比較如下： (1)人員維持費458,617千元，較上年度伸算增列調整待遇等經費13,185千元。 (2)基本行政工作維持費45,244千元，較上年度增列屋頂防水隔熱工程等經費10,369千元。 (3)國貿行政人員訓練經費250千元，與上年度同。 (4)資訊管理業務經費32,101千元，較上年度增列通訊費1千元。
			5926201000 國際貿易	1,953,247	1,827,276	1,764,615	125,971	1. 本年度預算數1,953,247千元，包括業務費879,674千元，設備及投資1,073,573千元。 2. 本年度預算數之內容與上年度之比較如下： (1)貿易行政與管理經費25,087千元，較上年度減列委託辦理國

經濟部國際貿易局及所屬  
歲出機關別預算表

經資門併計

中華民國 112 年度

單位：新臺幣千元

科 目					本年度 預算數	上年度 預算數	前年度 決算數	本年度與 上年度比較	說 明
款	項	目	節	名稱及編號					
		4		5926209800 第一預備金	5,200	5,200	-	0	<p>際經貿政策研究中心計畫等經費1,235千元。</p> <p>(2)展館及國際會議中心營運管理經費416,637千元，較上年度減列地價稅及房屋稅等經費17,590千元。</p> <p>(3)興建桃園會展中心計畫總經費4,114,110千元，分9年辦理，106至111年度已編列2,513,055千元，本年度續編第7年經費1,073,573千元，較上年度減列293,154千元。</p> <p>(4)新增2025年大阪世界博覽會計畫經費437,950千元。</p> <p>仍照上年度預算數編列。</p>

### 三、附屬表



**經濟部國際貿易局及所屬  
歲入項目說明提要表**

中華民國112年度

單位：新臺幣千元

來源子目及 細目與編號	0426200100 罰金罰鍰及怠金	-0426200101 -罰金罰鍰	預算金額	13,500	承辦單位	貿易服務組、貿易安 全管理辦公室
----------------	-----------------------	----------------------	------	--------	------	---------------------

**歲 入 項 目 說 明**

一、項目內容 出進口人違規罰金罰鍰。	二、法令依據 貿易法第27、27-2、28、29條。
-----------------------	-------------------------------

**金 額 及 說 明**

款	項	目	節	名 稱	金 額	說 明
2				0400000000 罰款及賠償收入	13,500	
	138			0426200000 國際貿易局及所屬	13,500	
		1		0426200100 罰金罰鍰及怠金	13,500	
			1	0426200101 罰金罰鍰	13,500	依貿易法相關規定，處違規出進口人罰金或罰鍰，估如列數。

**經濟部國際貿易局及所屬  
歲入項目說明提要表**

中華民國112年度

單位：新臺幣千元

來源子目及 細目與編號	0426200300 賠償收入	-0426200301 -一般賠償收入	預算金額	6	承辦單位	秘書室
----------------	--------------------	------------------------	------	---	------	-----

**歲 入 項 目 說 明**

一、項目內容 廠商違約逾期交貨之賠償收入。	二、法令依據 依各類法令、契約所應獲得之賠償。
--------------------------	----------------------------

**金 額 及 說 明**

款	項	目	節	名 稱	金 額	說 明
2	138	2	1	0400000000 罰款及賠償收入	6	
				0426200000 國際貿易局及所屬	6	
				0426200300 賠償收入	6	
				0426200301 一般賠償收入	6	廠商違約逾期交貨之賠償收入。



**經濟部國際貿易局及所屬  
歲入項目說明提要表**

中華民國112年度

單位：新臺幣千元

來源子目及 細目與編號	0726200100 財產孳息	-0726200101 -利息收入	預算金額	6	承辦單位	本局各單位
----------------	--------------------	----------------------	------	---	------	-------

**歲 入 項 目 說 明**

**一、項目內容**

委辦計畫經費等專戶存款之利息收入。

**二、法令依據**

政府採購法、預算法及合約等相關規定。

金 額				及 說 明	
款	項	目	節	名 稱	金 額
4	148	1	1	0700000000 財產收入	6
				0726200000 國際貿易局及所屬	6
				0726200100 財產孳息	6
				0726200101 利息收入	6
				委辦計畫經費等專戶存款之利息收入。	

# 經濟部國際貿易局及所屬 歲入項目說明提要表

中華民國112年度

單位：新臺幣千元

來源子目及 細目與編號	0726200100 財產孳息	-0726200102 -權利金	預算金額	813,901	承辦單位	貿易發展組
----------------	--------------------	---------------------	------	---------	------	-------

## 歲 入 項 目 說 明

### 一、項目內容

臺北世貿中心國際貿易大樓及國際觀光旅館之開發經營權利金收入、臺北世貿中心展覽大樓暨國際會議中心、高雄展覽館、台北南港展覽館1館及大臺南會展中心之委託經營管理權利金收入。

### 二、法令依據

預算法、契約等相關規定。

金 額 及 說 明				金 額	說 明
款	項	目	節	名 稱	說 明
4				0700000000 財產收入	
	148			0726200000 國際貿易局及所屬	
		1		0726200100 財產孳息	
			2	0726200102 權利金	1. 依據經濟部與臺北世界貿易中心國際貿易大樓股份有限公司所訂開發經營計畫契約書規定，國際貿易大樓之權利金按租金收入總數之3%繳交，預估24,000千元。 2. 依據經濟部與新加坡阿波羅企業公司所訂營運移轉案投資契約書規定，國際觀光旅館之權利金按每年營業總收入之6.25%繳交，並保證不少於1.95億元，預估195,000千元。 3. 依據經濟部與財團法人中華民國對外貿易發展協會所訂開發營運移轉案投資契約書規定，臺北世貿中心展覽大樓暨國際會議中心之權利金，除收取定額權利金，另依當年實際營業收入總額超過14億元(含加值型營業稅及其他費用)部分按比例收取營運權利金，預估123,558千元。 4. 依據經濟部與高雄展覽館股份有限公司所訂營運移轉案契約書規定，高雄展覽館之權利金按當年度實際營業收入乘以權利金標單所載當年度之百分比繳付，惟不得低於權利金標單所填具當年度承諾權利金，按前述規定計算之金額並應另加計1.5%等後繳付，預估33,575千元。 5. 依據經濟部與財團法人中華民國對外貿易發展協會所訂委託營運管理契約書規定，台北南港展覽館1館之權利金，除收取定額權利金外，另依當年實際營業收入總額超過6億元(含加值型營業稅及其他費用)部分按比例收

**經濟部國際貿易局及所屬  
歲入項目說明提要表**

中華民國112年度

單位：新臺幣千元

來源子目及 細目與編號	0726200100 財產孳息	-0726200102 -權利金	預算金額	813,901	承辦單位	貿易發展組
----------------	--------------------	---------------------	------	---------	------	-------

歲	入	項	目	說	明
---	---	---	---	---	---

金	額	及	說	明
---	---	---	---	---

款	項	目	節	名 稱	金 額	說 明
						<p>取營運權利金，預估412,000千元。</p> <p>6. 依據經濟部與大臺南會展股份有限公司所訂營運移轉案投資契約書規定，大臺南會展中心之權利金除依權利金標單收取固定權利金，另依當年實際營業收入總額超過0.7億元(含加值型營業稅及其他費用)部分之30%收取營運權利金，預估25,768千元。</p> <p>7. 其中112,086千元權利金收入，撥充作為繳納展館稅捐之用。</p>

# 經濟部國際貿易局及所屬 歲入項目說明提要表

中華民國112年度

單位：新臺幣千元

來源子目及 細目與編號	0726200100 財產孳息	-0726200103 -租金收入	預算金額	752,427	承辦單位	貿易發展組、秘書室
----------------	--------------------	----------------------	------	---------	------	-----------

## 歲 入 項 目 說 明

### 一、項目內容

1. 臺北世貿中心國際貿易大樓、國際觀光旅館、展覽大樓暨國際會議中心、台北南港展覽館1館及大臺南會展中心土地租金收入。
2. 本局辦公場所、停車位及地下室出租收入。

### 二、法令依據

預算法、契約等相關規定。

金 額 及 說 明				金 額	說 明
款	項	目	節	名 稱	說 明
4				0700000000 財產收入	
	148			0726200000 國際貿易局及所屬	
		1		0726200100 財產孳息	
			3	0726200103 租金收入	1. 依據經濟部與臺北世界貿易中心國際貿易大樓股份有限公司所訂設定地上權契約書規定，國際貿易大樓之土地年租金按使用土地當年期應繳納之地價稅及附加捐計收，預估17,954千元。 2. 依據經濟部與新加坡阿波羅企業公司所訂設定地上權契約書規定，國際觀光旅館之土地年租金依公有土地所應繳納之地價稅及其附加捐計收，預估47,183千元。 3. 依據經濟部與財團法人中華民國對外貿易發展協會所訂營運移轉案投資契約書規定，臺北世貿中心展覽大樓暨國際會議中心之土地租金依「促進民間參與公共建設公有土地出租及設定地上權租金優惠辦法」規定辦理，營運期間按當期申報地價及課徵地價稅稅率之乘積，加計簽約當期申報地價2%計收，預估510,543千元。 4. 依據經濟部與財團法人中華民國對外貿易發展協會所訂委託營運管理契約書規定，台北南港展覽館1館之土地租金依「促進民間參與公共建設法」規定之方式提供民間使用，其租金收取按國有出租基地租金計收標準六折計收，但每年租金漲幅相較前一年度漲幅以6%為上限，預估171,012千元。 5. 依據經濟部與大臺南會展股份有限公司所訂營運移轉案投資契約書規定，大臺南會展中心之土地租金依「促進民間參與公共建設公有土地出租及設定地上權租金優惠

**經濟部國際貿易局及所屬  
歲入項目說明提要表**

中華民國112年度

單位：新臺幣千元

來源子目及 細目與編號		0726200100 財產孳息	-0726200103 -租金收入	預算金額	752,427	承辦單位	貿易發展組、秘書室
歲 入 項 目 說 明							
金 額 及 說 明							
款	項	目	節	名 稱	金 額	說 明	
						<p>辦法」規定辦理，營運期間按當期申報地價及課徵地價稅稅率之乘積，加計簽約當期申報地價2%計收，預估5,460千元。</p> <p>6. 本局辦公場所、停車位及地下室出租收入275千元。</p> <p>7. 其中303,982千元租金收入，撥充作為繳納展館稅捐之用。</p>	

**經濟部國際貿易局及所屬  
歲入項目說明提要表**

中華民國112年度

單位：新臺幣千元

來源子目及 細目與編號	0726200500 廢舊物資售價	預算金額	93	承辦單位	秘書室
----------------	----------------------	------	----	------	-----

**歲 入 項 目 說 明**

**一、項目內容**

出售報廢財產及資源回收收入。

**二、法令依據**

國有財產法、國有公用財產管理手冊、各機關奉  
准報廢財產之變賣及估價作業程序與財政收支劃  
分法等。

金 額				及 說 明		
款	項	目	節	名 稱	金 額	說 明
4	148		3	0700000000	93	本局出售報廢財產及資源回收收入。
				財產收入		
				0726200000		
				國際貿易局及所屬		
				0726200500	93	
				廢舊物資售價		

**經濟部國際貿易局及所屬  
歲入項目說明提要表**

中華民國112年度

單位：新臺幣千元

來源子目及 細目與編號	1226200200 雜項收入	-1226200201 -收回以前年度歲 出	預算金額	9	承辦單位	本局各單位
----------------	--------------------	------------------------------	------	---	------	-------

歲 入 項 目 說 明

一、項目內容 收回以前年度計畫經費結餘款等繳庫數。	二、法令依據 預算法。
------------------------------	----------------

金 額 及 說 明

款	項	目	節	名 稱	金 額	說 明
7	146	1	1	1200000000 其他收入	9	
				1226200000 國際貿易局及所屬	9	
				1226200200 雜項收入	9	
				1226200201 收回以前年度歲出	9	收回以前年度計畫經費結餘款等繳庫數。

**經濟部國際貿易局及所屬  
歲入項目說明提要表**

中華民國112年度

單位：新臺幣千元

來源子目及 細目與編號	1226200200 雜項收入	-1226200210 -其他雜項收入	預算金額	6,938	承辦單位	展館興建辦公室、高雄辦事處
----------------	--------------------	------------------------	------	-------	------	---------------

**歲 入 項 目 說 明**

**一、項目內容**

- 1.大臺南會展中心太陽光電發電設備售電收入。
- 2.員工借用宿舍自薪資扣回繳庫數。

**二、法令依據**

- 1.依據經濟部與台灣電力股份有限公司簽訂「大臺南會展中心太陽光電發電系統電能購售契約」辦理。
- 2.依據全國軍公教員工待遇支給要點第四點辦理。

金				額		及		說		明		
款	項	目	節	名	稱	金	額	說				明
7	146		1	1200000000				1.依據經濟部與台灣電力股份有限公司所訂「大臺南會展中心太陽光電發電系統電能購售契約」約定，112年度太陽光電發電設備售電收入預估6,921千元。 2.員工借用宿舍自薪資扣回繳庫數17千元。				
				其他收入		6,938						
				1226200000								
				國際貿易局及所屬		6,938						
				1226200200								
			2	雜項收入		6,938						
				1226200210								
				其他雜項收入		6,938						



**經濟部國際貿易局及所屬  
歲出計畫提要及分支計畫概況表**  
中華民國112年度

經資門併計

單位：新臺幣千元

工作計畫名稱及編號	5226201000 數位貿易	預算金額	55,590
-----------	-----------------	------	--------

計畫內容：

- 藉由人工智慧(AI)、物聯網(IoT)、5G、延展實境(XR)等數位科技及創新服務的應用，厚植會展產業數位轉型能量及韌性，並配合展覽活動的應用示範，創造新形態線上結合實體(OMO)智慧展覽服務方案。
- 協助企業因應淨零排放趨勢，提供企業進行出口產品減碳診斷輔導、諮詢服務並提供建議報告，以利取得國際減碳商機。

預期成果：

- 應用創新科技，發展4件OMO智慧展覽服務方案。
- 精進2件111年度開發之服務方案。
- 推動3個新型態數位展覽示範案例，帶動1億元展覽商機。
- 應用OMO智慧展覽服務方案，促成250次商機媒合。
- 提供出口診斷輔導服務及減碳評估輔導(含括碳驗證等)，協助企業取得國際品牌與供應鏈減碳商機達1,000萬美元。

分支計畫及用途別科目	金額	承辦單位	說明
01 EXPO-TECH數位展覽領航計畫	40,805	貿易發展組	本計畫以擴大廠商國際拓銷機會、推動產業數位轉型、厚植展覽產業科技應用能力為目標，藉由人工智慧(AI)、物聯網(IoT)、5G、延展實境(XR)等數位科技及創新服務的應用，厚植會展產業數位轉型能量及韌性，並配合展覽活動的應用示範，創造新形態線上結合實體(OMO)智慧展覽服務方案，以提升我國會展產業數位實力及國際競爭力，計需經費40,805千元，內容如下：
2000 業務費	40,805		1.委請專家學者出席計畫相關會議等出席費20千元。
2036 按日按件計資酬金	20		2.委託辦理EXPO-TECH數位展覽領航計畫40,778千元(含媒體政策及業務宣導費240千元)。
2039 委辦費	40,778		3.辦理計畫相關會議所需資料蒐集、文件印刷等7千元。
2054 一般事務費	7		
02 輔導減碳企業提升出口能量計畫	14,785	貿易發展組	提供企業出口減碳能力評量及輔導服務，以協助企業取得國際品牌與供應鏈減碳商機，計需經費14,785千元，內容如下：
2000 業務費	14,785		1.委請專家學者出席計畫相關會議等出席費20千元。
2036 按日按件計資酬金	20		2.委託辦理輔導減碳企業提升出口能量計畫14,755千元(含媒體政策及業務宣導費98千元)。
2039 委辦費	14,755		3.辦理計畫相關會議所需資料蒐集、文件印刷等5千元。
2054 一般事務費	5		4.委請專家學者出席計畫相關會議等差旅費5千元。
2072 國內旅費	5		

**經濟部國際貿易局及所屬  
歲出計畫提要及分支計畫概況表**  
中華民國112年度

經資門併計

單位：新臺幣千元

工作計畫名稱及編號	5926200100 一般行政	預算金額	536,212
計畫內容： 一般行政管理工作分秘書、人事、資訊等業務。		預期成果： 1.使本局各項計畫如期完成，達成預期目標。 2.本計畫係辦理行政管理工作，故工作量無法單獨計算。	
分支計畫及用途別科目	金額	承辦單位	說明
01 人員維持	458,617	人事室、秘書室	包括職員358人、約聘7人、技工7人、工友12人、駕駛1人，共計385人之相關人事費，詳人事費彙計表。
1000 人事費	458,617	、高雄辦事處	
1015 法定編制人員待遇	264,321		
1020 約聘僱人員待遇	4,420		
1025 技工及工友待遇	9,057		
1030 獎金	65,786		
1035 其他給與	5,007		
1040 加班值班費	28,349		
1050 退休離職儲金	41,790		
1055 保險	39,887		
02 基本行政工作維持	45,244	本局各單位、高雄辦事處	1.辦公大樓之水、電、瓦斯費等4,069千元。
2000 業務費	28,996		2.寄送文件之郵資費、業務聯繫之電話費及傳輸費等5,553千元。
2006 水電費	4,069		3.影印機、電話交換機等租用費1,745千元。
2009 通訊費	5,553		4.公務車輛牌照稅、燃料使用費等56千元。
2021 其他業務租金	1,745		5.公務車輛及辦公房舍機具等保險費224千元。
2024 稅捐及規費	56		6.聲明異議委員會委員兼職費243千元。
2027 保險費	224		7.辦理專題講座之出席費及講座鐘點費11千元。
2030 兼職費	243		8.公務車輛油料費、經貿資料蒐集、書刊期刊訂閱、文具紙張等消耗品及非消耗性物品購置費2,743千元。
2036 按日按件計資酬金	11		9.辦公大樓保全人員、處理清潔事務外包、國貿行政登錄人力、委外駕駛、員工健康檢查及文康活動等經費11,183千元。
2051 物品	2,743		10.辦公大樓維護、修繕費用等779千元。
2054 一般事務費	11,183		11.公務車輛及辦公器具等維護費496千元。
2063 房屋建築養護費	779		12.機電設備及電梯保養等設施維護費816千元。
2066 車輛及辦公器具養護費	496		13.赴中、南部地區洽公之出差旅費625千元。
2069 設施及機械設備養護費	816		14.廢品之搬運費等160千元。
2072 國內旅費	625		15.洽公短程車資59千元。
2081 運費	160		16.首長因公所需之特別費234千元。
2084 短程車資	59		17.屋頂防水隔熱工程等經費8,846千元。
2093 特別費	234		18.汰換不斷電設備等機械設備費30千元。
3000 設備及投資	15,820		
3010 房屋建築及設備費	8,846		
3020 機械設備費	30		
3035 雜項設備費	6,944		
4000 獎補助費	428		
4085 獎勵及慰問	428		

**經濟部國際貿易局及所屬  
歲出計畫提要及分支計畫概況表**

經資門併計

中華民國112年度

單位：新臺幣千元

工作計畫名稱及編號		預算金額	
5926200100 一般行政		536,212	
分支計畫及用途別科目	金額	承辦單位	說明
03 國貿行政人員訓練	250	人事室、高雄辦事處	19.簡報室視訊系統及影音設備等雜項設備費6,944千元。
2000 業務費	250		20.退休退職人員及因公傷亡遺族三節慰問金428千元。
2003 教育訓練費	114		參加訓練機構研習之交通費、辦理員工協助方案(17千元)及年度訓練計畫之講師鐘點費等250千元。
2036 按日按件計資酬金	131		
2054 一般事務費	5		
04 資訊管理業務	32,101	資訊中心、高雄辦事處	1.網路電傳線路費及傳輸所需通訊費1,232千元。
2000 業務費	30,498		2.資訊規劃顧問及技術支援服務費、資訊安全防护費、電腦機房維護及應用系統維護等費用28,521千元。
2009 通訊費	1,232		3.委外維運專案評選委員出席費、審查費等45千元。
2018 資訊服務費	28,521		4.磁帶磁碟、記憶體擴充、碳粉匣、電腦及印表機耗材等700千元。
2036 按日按件計資酬金	45		5.汰換個人電腦及週邊設備等1,603千元。
2051 物品	700		
3000 設備及投資	1,603		
3030 資訊軟硬體設備費	1,603		

**經濟部國際貿易局及所屬  
歲出計畫提要及分支計畫概況表**  
中華民國112年度

經資門併計

單位：新臺幣千元

工作計畫名稱及編號	5926201000 國際貿易	預算金額	1,953,247
-----------	-----------------	------	-----------

計畫內容：

1. 辦理管理輸出入貿易之各項經常性行政工作。
2. 辦理展覽館及國際會議中心等營運管理工作。
3. 辦理推動國際貿易所需各項經常性行政工作。
4. 辦理國際經貿政策研究中心計畫。
5. 辦理興建桃園會展中心計畫。
6. 參與2025年大阪世界博覽會。

預期成果：

1. 維持貨品輸出入及出進口廠商管理輔導。
2. 維持臺北世貿中心國際貿易大樓、國際觀光旅館、臺北世貿中心展覽大樓暨國際會議中心、高雄展覽館、台北南港展覽館1館、大臺南會展中心及桃園會展中心之正常營運。
3. 改善貿易逆差，提升我國貿易競爭力。
4. 國際經貿政策研究中心計畫：協助政府制定經貿政策、提供參與國際組織與經貿談判之建議及人才培訓與國際交流，以提升我國參與國際經貿活動之廣度及能見度。
5. 興建桃園會展中心計畫：總經費41.14億元，規模為不超過600個攤位、2,000人及800人會議室各1間、1,500人多功能會議室1間、250人會議室2間、100人會議室5間等設施。
6. 參與2025年大阪世界博覽會：推動我國參與世界博覽會，向全世界展示我國科技、創新、文化、觀光等軟硬實力，並展現我方致力社會永續發展，積極達成聯合國永續發展目標的決心，以提升臺灣在國際認知度及整體形象。

分支計畫及用途別科目	金額	承辦單位	說明
01 貿易行政與管理	25,087	貿易服務組、多	1. 本局高雄辦事處辦理輸出入貿易管理、廠商
2000 業務費	25,087	邊貿易組、雙邊	服務等業務所需各項研討會或活動之講師鐘
2021 其他業務租金	91	貿易一組、雙邊	點費、場地與設備租金、差旅費、短程車資
2030 兼職費	145	貿易二組、綜合	等433千元。
2036 按日按件計資酬金	599	企劃委員會、高	2. 辦理輸出入貿易管理業務所需文件印刷、兼
2039 委辦費	21,119	雄辦事處	職費、國內組織會費、差旅費、短程車資等
2045 國內組織會費	15		739千元。
2051 物品	252		3. 辦理國際經貿組織業務所需資料蒐集、文件
2054 一般事務費	887		印刷、出席費、審查費、差旅費、短程車資
2072 國內旅費	391		等286千元。
2078 國外旅費	1,440		4. 委託辦理國際經貿政策研究中心計畫21,119
2084 短程車資	148		千元（含媒體政策及業務宣導費240千元）
			。
			5. 辦理綜合企劃及研究考核業務所需資料蒐集
			、文件印刷、購置圖書及經貿雜誌、更新簡
			報室多媒體簡報資料、差旅費、短程車資等
			408千元。
			6. 辦理雙邊經貿業務所需資料蒐集、文件印刷
			、差旅費、短程車資等662千元。
			7. 駐外單位商務人員會議10人次10天之國外旅
			費788千元。
			8. 臺美加經貿會議6人次10天之國外旅費652千
			元。
02 展館及國際會議中心營運管理	416,637	貿易發展組、展	1. 國際貿易大樓、國際觀光旅館、世貿中心展
2000 業務費	416,637	館興建辦公室	覽大樓暨國際會議中心、高雄展覽館、台北

**經濟部國際貿易局及所屬  
歲出計畫提要及分支計畫概況表**  
中華民國112年度

經資門併計

單位：新臺幣千元

工作計畫名稱及編號		預算金額	
5926201000 國際貿易		1,953,247	
分支計畫及用途別科目	金額	承辦單位	說 明
2024 稅捐及規費	416,234		南港展覽館1館、大臺南會展中心、桃園會展中心之地價稅及房屋稅416,068千元（收支併列）。
2036 按日按件計資酬金	63		2.大臺南會展中心太陽光電設備模組回收費用166千元。
2054 一般事務費	103		3.委請專家學者出席營運績效考評會議等出席費63千元。
2072 國內旅費	197		4.辦理展覽館營運所需資料蒐集、文件印刷等103千元。
2084 短程車資	40		5.赴中、南部地區接洽公務、開會等差旅費197千元。
2084 短程車資	40		6.洽公之計程車、公車費等40千元。
03 興建國家會展中心	1,073,573	展館興建辦公室	興建桃園會展中心計畫：本計畫依行政院106年3月31日院臺經字第1060005614號函同意之「興建國家會展中心(桃園、臺中、臺南)綱要計畫」及108年5月16日院臺經字第1080085515號函核定之「桃園會展中心綜合規劃報告」辦理，執行期間自106年1月至114年4月止，計畫總經費為4,114,110千元，106年度編列5,294千元、107及108年度暫緩編列，109年編列1,961千元，110年編列1,139,073千元，111年編列1,366,727千元，合計已編列2,513,055千元，本年度編列1,073,573千元，以支應統包工程契約、專案管理及監造等費用，未來尚需編列527,482千元。（本計畫依「中央政府各機關工程管理費支用要點」規定，按第4點所定比率之70%估算工程管理費為12,920千元，本年度依實際執行需求編列3,600千元，另依「文化藝術獎助及促進條例」規定，以直接工程成本1%估算公共藝術設置費，本年度依實際執行需求編列26,275千元。）
3000 設備及投資	1,073,573		
3010 房屋建築及設備費	1,073,573		
04 2025年大阪世界博覽會	437,950	貿易發展組	1.2025年大阪世界博覽會將於114年4月至10月在日本舉辦，我國可藉此平臺展示臺灣科技、人文、友善供應鏈實力之國家形象及提升國際能見度。 2.本計畫經行政院111年8月26日院臺經字第110091129號函核定，總經費2,000,000千元，執行期間自112至115年止，112年度編列437,950千元，未來尚須編列1,562,050千元。
2000 業務費	437,950		
2039 委辦費	437,950		

**經濟部國際貿易局及所屬  
歲出計畫提要及分支計畫概況表**

經資門併計

中華民國112年度

單位：新臺幣千元

工作計畫名稱及編號	5926201000 國際貿易	預算金額	1,953,247
分支計畫及用途別科目	金額	承辦單位	說明
			<p>3. 本年度編列437,950千元以支應辦理專業營建管理顧問、展館統包工程、營運招標規劃、展覽主視覺設計、臺日業務聯繫等工作，主要工作項目如下：</p> <p>(1) 成立世博專案辦公室所需辦公室租金、營運費用、人事費及差旅費等：13,636千元。</p> <p>(2) 繳付第一、二期場地使用費：11,480千元。</p> <p>(3) 辦理專業營建管理顧問及展館統包工程招標規劃等作業：388,690千元。</p> <p>(4) 規劃官方網站(含虛擬網站)及臺日業務聯繫等各項行政庶務作業：24,144千元。</p>

**經濟部國際貿易局及所屬  
歲出計畫提要及分支計畫概況表**

經資門併計

中華民國112年度

單位：新臺幣千元

工作計畫名稱及編號	5926209800 第一預備金	預算金額	5,200
-----------	------------------	------	-------

計畫內容：

依預算法第22條規定在經常支出總額百分之一範圍內編列，以備執行歲出預算經費不足及業務臨時之需。

預期成果：

維持業務順利推展。

分支計畫及用途別科目	金額	承辦單位	說明
01 第一預備金	5,200	本局各單位	本年度係在經常支出總額百分之一範圍內編列。
6000 預備金	5,200		
6005 第一預備金	5,200		

**經濟部國際貿易局及所屬  
各項費用彙計表**  
中華民國112年度

單位：新臺幣千元

工作計畫名稱及編號 第一、二級用途別 科目名稱及編號	5926200100 一般行政	5226201000 數位貿易	5926201000 國際貿易	5926209800 第一預備金		合 計
合 計	536,212	55,590	1,953,247	5,200		2,550,249
1000 人事費	458,617	-	-	-		458,617
1015 法定編制人員待遇	264,321	-	-	-		264,321
1020 約聘僱人員待遇	4,420	-	-	-		4,420
1025 技工及工友待遇	9,057	-	-	-		9,057
1030 獎金	65,786	-	-	-		65,786
1035 其他給與	5,007	-	-	-		5,007
1040 加班值班費	28,349	-	-	-		28,349
1050 退休離職儲金	41,790	-	-	-		41,790
1055 保險	39,887	-	-	-		39,887
2000 業務費	59,744	55,590	879,674	-		995,008
2003 教育訓練費	114	-	-	-		114
2006 水電費	4,069	-	-	-		4,069
2009 通訊費	6,785	-	-	-		6,785
2018 資訊服務費	28,521	-	-	-		28,521
2021 其他業務租金	1,745	-	91	-		1,836
2024 稅捐及規費	56	-	416,234	-		416,290
2027 保險費	224	-	-	-		224
2030 兼職費	243	-	145	-		388
2036 按日按件計資酬金	187	40	662	-		889
2039 委辦費	-	55,533	459,069	-		514,602
2045 國內組織會費	-	-	15	-		15
2051 物品	3,443	-	252	-		3,695
2054 一般事務費	11,188	12	990	-		12,190
2063 房屋建築養護費	779	-	-	-		779
2066 車輛及辦公器具養護費	496	-	-	-		496
2069 設施及機械設備養護費	816	-	-	-		816
2072 國內旅費	625	5	588	-		1,218
2078 國外旅費	-	-	1,440	-		1,440
2081 運費	160	-	-	-		160
2084 短程車資	59	-	188	-		247
2093 特別費	234	-	-	-		234
3000 設備及投資	17,423	-	1,073,573	-		1,090,996



**經濟部國際貿易局及所屬  
各項費用彙計表**  
中華民國112年度

單位：新臺幣千元

工作計畫名稱及編號 第一、二級用途別 科目名稱及編號	5926200100 一般行政	5226201000 數位貿易	5926201000 國際貿易	5926209800 第一預備金		合 計
3010 房屋建築及設備費	8,846	-	1,073,573	-		1,082,419
3020 機械設備費	30	-	-	-		30
3030 資訊軟硬體設備費	1,603	-	-	-		1,603
3035 雜項設備費	6,944	-	-	-		6,944
4000 獎補助費	428	-	-	-		428
4085 獎勵及慰問	428	-	-	-		428
6000 預備金	-	-	-	5,200		5,200
6005 第一預備金	-	-	-	5,200		5,200

經濟部國際貿易發展局  
歲出一級用途  
中華民國

科 目				經 常 支				
款	項	目	節	名 稱	人事費	業務費	獎補助費	債務費
13				經濟部主管				
	3			國際貿易局及所屬	458,617	995,008	428	-
				科學支出	-	55,590	-	-
		1		數位貿易	-	55,590	-	-
				其他經濟服務支出	458,617	939,418	428	-
		2		一般行政	458,617	59,744	428	-
		3		國際貿易	-	879,674	-	-
		4		第一預備金	-	-	-	-

易局及所屬  
別科目分析表  
112年度

單位：新臺幣千元

出		資 本 支 出					合 計
預備金	小計	業務費	設備及投資	獎補助費	預備金	小計	
5,200	1,459,253	-	1,090,996	-	-	1,090,996	2,550,249
-	55,590	-	-	-	-	-	55,590
-	55,590	-	-	-	-	-	55,590
5,200	1,403,663	-	1,090,996	-	-	1,090,996	2,494,659
-	518,789	-	17,423	-	-	17,423	536,212
-	879,674	-	1,073,573	-	-	1,073,573	1,953,247
5,200	5,200	-	-	-	-	-	5,200

經濟部國際貿易  
資本支出  
中華民國

科				目	設				備
款	項	目	節	名 稱 及 編 號	土地	房屋建築及設備	公共建設及設施	機械設備	
13	3			0026000000 經濟部主管					
				0026200000 國際貿易局及所屬	-	1,082,419	-	30	
				5926200000 其他經濟服務支出	-	1,082,419	-	30	
				5926200100 一般行政	-	8,846	-	30	
				5926201000 國際貿易	-	1,073,573	-	-	

易局及所屬  
分析表  
112年度

單位：新臺幣千元

及		投			其他資本支出	合 計
運輸設備	資訊軟硬體設備	雜項設備	權 利	投 資		
-	1,603	6,944	-	-	-	1,090,996
-	1,603	6,944	-	-	-	1,090,996
-	1,603	6,944	-	-	-	17,423
-	-	-	-	-	-	1,073,573

本 頁 空 白

**經濟部國際貿易局及所屬  
人事費彙計表**  
中華民國112年度

單位：新臺幣千元

人 事 費 別	金 額	說 明
一、民意代表待遇	-	
二、政務人員待遇	-	
三、法定編制人員待遇	264,321	職員358人。
四、約聘僱人員待遇	4,420	聘用人員7人。
五、技工及工友待遇	9,057	技工7人、工友12人、駕駛1人，共計20人。
六、獎金	65,786	考績獎金30,480千元、特殊功勳獎賞95千元及年終工作獎金35,211千元，共計65,786千元。
七、其他給與	5,007	休假補助5,007千元。
八、加班值班費	28,349	超時加班費13,888千元、未休假加班費14,250千元及值班費211千元，共計28,349千元。
九、退休退職給付	-	
十、退休離職儲金	41,790	公務人員提撥金40,584千元、約聘僱人員提撥金270千元及技工及工友提撥金936千元，共計41,790千元。
十一、保險	39,887	現職人員健保保費補助27,594千元、公保保費補助11,054千元及勞保保費補助1,239千元，共計39,887千元。
十二、調待準備	-	
合 計	458,617	

經濟部國際貿易  
預算員額  
中華民國

科				目		員												額 (		單位 :	
款	項	目	節	名	稱	職 員		警 察		法 警		駐 警		工 友		技 工		駕 駛			
						本 年 度	上 年 度	本 年 度	上 年 度	本 年 度	上 年 度	本 年 度	上 年 度	本 年 度	上 年 度	本 年 度	上 年 度	本 年 度	上 年 度		
13	3	2		0026000000	經濟部主管																
				0026200000	國際貿易局及所屬	358	358	-	-	-	-	-	-	12	14	7	7	1	1		
				5926200100	一般行政	358	358	-	-	-	-	-	-	12	14	7	7	1	1		



易局及所屬  
明細表  
112年度

單位：新臺幣千元

人 員 數 目								年 需 經 費			說 明
聘 用		約 僱		駐外雇員		合 計		本 年 度	上 年 度	比 較	
本 年 度	上 年 度	本 年 度	上 年 度	本 年 度	上 年 度	本 年 度	上 年 度				
7	7	-	-	-	-	385	387	430,268	415,091	15,177	1. 本年度385人，較上年度減列工友2人。 2. 本年度非以人事費支付之「勞務承攬」支出，係「一般行政」計畫預計進用22人9,230千元。
7	7	-	-	-	-	385	387	430,268	415,091	15,177	

本 頁 空 白

**經濟部國際貿易局及所屬  
公務車輛明細表**  
中華民國112年度

單位：新臺幣千元

車輛數	車 輛 種 類	乘 客 人 數 不 含 司 機	購 置 年 月	汽缸總 排氣量 (立方公分)	油料費			養護費	其 他	備 註
					數量(公升)	單價(元)	金額			
1	現有車輛： 首長專用車	4	108.11	1,798	1,140	31.30	36	33	24	BBV-9605。油電混合動力車。(本局)
1	燃油小客車	4	96.09	1,998	852 972	0.00	0 0	0	23	6616-QH。油氣雙燃料車。(本局)
1	燃油小客車	4	105.01	1,798	1,668	31.30	52	48	17	ANU-0162。(本局)
1	燃油小客車	4	105.01	1,798	1,668	31.30	52	48	17	ANU-0163。(本局)
1	燃油機車	1	86.09	125	312	31.30	10	1	1	AUY-622。(本局)
1	電動機車	1	102.12	0	0	0.00	0	2	1	006-QHE。輕型電動機車。(高雄辦事處)
	合 計				6,612		150	132	83	

預算員額：	職員	358 人	技工	7 人
	警察	0 人	駕駛	1 人
	法警	0 人	聘用	7 人
	駐警	0 人	約僱	0 人
	工友	12 人	駐外雇員	0 人

合計： 385 人

經濟部國際貿

現有辦公房

中華民國

區 分	自有				無償借用		
	單位數	面積	取得成本	年需養護費	單位數	面積	年需養護費
一、辦公房屋	2	13,559.37	123,803	779	-	-	-
二、機關宿舍	-	-	-	-	-	-	-
1 首長宿舍	-	-	-	-	-	-	-
2 單房間職務宿舍	-	-	-	-	-	-	-
3 多房間職務宿舍	-	-	-	-	-	-	-
三、其他	-	-	-	-	-	-	-
合 計		13,559.37	123,803	779		-	-

## 舍明細表

單位：新臺幣千元，平方公尺

[illegible]

本 頁 空 白

**經濟部國際貿易局及所屬  
收支併列案款對照表**  
中華民國112年度

單位：新臺幣千元

歲 出					歲 入				
科 目				預 算 數	科 目				預 算 數
款	項	目	節 名稱及編號		款	項	目	節 名稱及編號	
13			0026000000		4			0700000000	
	3		經濟部主管	416,068				財產收入	416,068
			0026200000		148			0726200000	
			國際貿易局及所屬	416,068				國際貿易局及所屬	416,068
		3	5926201000				1	0726200100	
			國際貿易	416,068				財產孳息	416,068
							2	0726200102	
								權利金	112,086
							3	0726200103	
								租金收入	303,982

經濟部國際貿易  
捐助經費  
中華民國

捐 助 計 畫	計 畫 起 訖 年 度	捐 助 對 象	捐 助 內 容	捐 助
				經 常
				人 事 費
合計				-
1.對個人之捐助				-
4085 獎勵及慰問				-
(1)5926200100				-
一般行政				
[1]退休退職人員及因公傷亡 遺族三節慰問金	01 經常性	退休退職人員及 因公傷亡遺族	退休退職人員及因公傷亡遺 族三節慰問金。	-



易局及所屬  
分析表  
112年度

單位：新臺幣千元

經 費		之 用 途		分 析
門		資 本 門		合 計
業 務 費	其 他	營 建 工 程	其 他	
-	428	-	-	428
-	428	-	-	428
-	428	-	-	428
-	428	-	-	428
-	428	-	-	428

本 頁 空 白

**經濟部國際貿易局及所屬  
派員出國計畫預算總表**  
中華民國112年度

單位：新臺幣千元

類 別	本 年 度 計畫項數	本 年 度 預 計 人 天	本 年 度 預 算 數	上 年 度 計畫項數	上 年 度 核 定 人 天	上 年 度 預 算 數
合 計	2	160	1,440	2	148	1,516
考 察	-	-	-	-	-	-
視 察	-	-	-	-	-	-
訪 問	-	-	-	-	-	-
開 會	2	160	1,440	2	148	1,516
談 判	-	-	-	-	-	-
進 修	-	-	-	-	-	-
研 究	-	-	-	-	-	-
實 習	-	-	-	-	-	-

經濟部國際貿易委員會  
派員出國計畫預算類別表  
中華民國

計畫名稱及領域代碼	擬前往國家或地區	主要會議議題 談判重點等	預計天數	擬派人數	旅費	
					交通費	生活費
一．定期會議						
01 駐外單位商務人員會議 - 85	歐、美、非、亞洲地區	溝通國內外單位意見，協助駐外單位推動經貿工作。	10	10	428	248
02 臺美加經貿會議 - 85	美國、加拿大	就臺美、加雙邊關切之經貿議題進行諮商。	10	6	380	190

易局及所屬  
一開會、談判

112年度

單位：新臺幣千元

預 算		歸屬預算科目	最近三次有關同一出國計畫之實際執行情形			
辦公費	合 計		出 國 地 點	出國期間	出國人數	國 外 旅 費
112	788	國際貿易	美國(華盛頓)	108.06	11	893
			美國(華盛頓)	107.06	12	636
			法國(巴黎)	104.06	30	1,226
82	652	國際貿易	美國(華盛頓)	108.12	2	233
			美國(華盛頓)	107.02	7	1,185
			美國(華盛頓)	105.10	2	332

職能 別分類	經濟性 分類	經常			
		受僱人員報酬	商品及勞務購買支出	債務利息	土地租金支出
總計		459,930	998,895	-	-
13 其他經濟服務		459,930	998,895	-	-

易局及所屬  
濟性綜合分類表  
112年度

單位：新臺幣千元

支 出				
經 常 移 轉				
對企業	對家庭及民間 非營利機構	對政府	對國外	經常支出合計
-	428	-	-	1,459,253
-	428	-	-	1,459,253

職能 別分類	經濟性 分類	資本			
		投資及增資			資
		對營業基金	對非營業特種基金	對民間企業	對企業
總計		-	-	-	-
13 其他經濟服務		-	-	-	-



易局及所屬  
濟性綜合分類表  
112年度

單位：新臺幣千元

支			出	
本	移	轉	土地購入	無形資產購入
對家庭及民間 非營利機構	對政府	對國外		
-	-	-	-	-
-	-	-	-	-

職能 別分類	經濟性 分類	資本 定 資 本			
		固 定 資 本			
		住宅	非住宅房屋	營建工程	運輸工具
總 計		-	1,082,419	-	-
13 其他經濟服務		-	1,082,419	-	-

易局及所屬  
濟性綜合分類表  
112年度

單位：新臺幣千元

支			出	總計
形	成		資本支出合計	
資訊軟體	機器及其他設備	土地改良		
-	8,577	-	1,090,996	2,550,249
-	8,577	-	1,090,996	2,550,249

本 頁 空 白

**經濟部國際貿易局及所屬  
跨年期計畫概況表**  
中華民國112年度

單位：新臺幣億元

計畫名稱	執行期間	中央公務預算 經費需求總額	分年經費需求				備 註
			110及以 前年度 預算數	111年度 預算數	112年度 預算數	113及以後 年度預估 需求數	
興建桃園會展中心	106-114	41.14	11.46	13.67	10.74	5.27	1. 行政院106年3月31日院臺經字第1060005614號函同意「興建國家會展中心(桃園、臺中、臺南)綱要計畫」，108年5月16日院臺經字第1080085515號函核定「桃園會展中心綜合規劃報告」。 2. 本計畫本年度預算編列於「國際貿易」科目10.74億元。
2025年大阪世界博覽會	112-115	20.00	-	-	4.38	15.62	1. 行政院111年8月26日院臺經字第1110091129號函核定。 2. 本計畫本年度預算編列於「國際貿易」科目4.38億元。

委 辦 計 畫	計 畫 起 訖 年 度	委 辦 內 容	委 辦	
			經 常	
			用 人 費 用	業 務 費 用
合計			35,456	463,113
1.5226201000 數位貿易			15,450	40,083
(1)EXPO-TECH數位展覽領航計畫	112-112	本計畫以擴大廠商國際拓銷機會、推動產業數位轉型、厚植展覽產業科技應用能力為目標，藉由人工智慧(AI)、物聯網(IoT)、5G、延展實境(XR)等數位科技及創新服務的應用，厚植會展產業數位轉型能量及韌性，並配合展覽活動的應用示範，創造新形態線上結合實體(OMO)智慧展覽服務方案，以提升我國會展產業數位實力及國際競爭力。	10,658	30,120
(2)輔導減碳企業提升出口能量計畫	112-112	協助企業因應淨零排放趨勢，輔導受國際碳稅課徵等衝擊之出口導向業者，成立出口碳診斷服務團，針對我商產品出口所面臨的減碳議題提供診斷輔導與出具建議報告，以協助企業取得國際品牌商及供應鏈減碳商機。	4,792	9,963
2.5926201000 國際貿易			20,006	423,030
(1)國際經貿政策研究中心計畫	經常性	協助政府制定經貿政策、提供參與國際組織與經貿談判之建議及人才培訓與國際交流，以提升我國參與國際經貿活動之廣度及能見度。	10,000	9,700
(2)2025年大阪世界博覽會	112-115	參與2025年大阪世界博覽會，向全世界呈現我國科技、創新、文化、觀光等軟硬實力，並展現我方致力社會永續發展，積極達成聯合國永續發展目標的決心，以提升臺灣在國際認知度及整體形象。	10,006	413,330

易局及所屬  
分析表  
112年度

單位：新臺幣千元

經 費 之 用 途 分 析			
門	資 本		門
其 他	設 備 購 置	其 他	合 計
16,033	-	-	514,602
-	-	-	55,533
-	-	-	40,778
-	-	-	14,755
16,033	-	-	459,069
1,419	-	-	21,119
14,614	-	-	437,950

本 頁 空 白



**經濟部國際貿易局及所屬  
媒體政策及業務宣導費彙計表**

中華民國112年度

單位：新臺幣千元

科 目				預算數	預計執行內容
款	項	目	節 名稱及編號		
13			0026000000 經濟部主管		
	3		0026200000 國際貿易局及所屬	578	
			5226200000 科學支出	338	
		1	5226201000 數位貿易	338	1.辦理Expo-Tech數位展覽領航計畫相關媒體宣導製作、託播及刊登等經費240千元。 2.辦理輔導減碳企業提升出口能量計畫相關成果廣宣經費98千元。
			5926200000 其他經濟服務支出	240	
		3	5926201000 國際貿易	240	辦理國際經貿政策研究中心計畫相關媒體宣導製作、託播及刊登等經費240千元。

**經濟部國際貿易局及所屬  
立法院審議中央政府總預算案所提決議、附帶決議及注意辦理事項辦理情形報告表  
中華民國 111 年度**

決 議 、 附 帶 決 議 及 注 意 事 項		辦理情形
項次	內 容	
總預算案		
壹、通案決議部分		
一	111年度中央政府總預算案針對各機關及所屬統刪項目如下：(僅節錄經濟部主管部分) 1.大陸地區旅費：統刪50%，不得流用。 2.國外旅費及出國教育訓練費：除現行法律明文規定支出不刪外，其餘統刪5%，不得流用。 3.委辦費：除現行法律明文規定支出不刪外，其餘統刪5%。 4.房屋建築養護費、車輛及辦公器具養護費、設施及機械設備養護費：統刪5%，其中經濟部、標準檢驗局及所屬、中小企業處、加工出口區管理處及所屬改以其他項目刪減替代，科目自行調整。 5.一般事務費：除現行法律明文規定支出不刪外，其餘統刪5%，其中經濟部、標準檢驗局及所屬、中小企業處、加工出口區管理處及所屬、中央地質調查所改以其他項目刪減替代，科目自行調整。 6.媒體政策及業務宣導費：經濟部主管統刪35%。 7.設備及投資：除現行法律明文規定支出及資產作價投資不刪外，其餘統刪6%，其中經濟部、工業局、標準檢驗局及所屬、中小企業處、加工出口區管理處及所屬改以其他項目刪減替代，科目自行調整。 8.對國內團體之捐助及政府機關間之補助：除現行法律明文規定支出不刪外，其餘統刪5%，其中標準檢驗局及所屬改以其他項目刪減替代，科目自行調整。 9.對地方政府之補助：除現行法律明文規定支出及一般性補助款不刪外，其餘統刪4%。	遵照辦理。
二	有鑑於網路社群媒體具有快速傳播特性，各行政機關陸續採取新媒體經營與運用，直接與社會大眾溝通政策及宣導。近年來政府時有挾龐大預算資源於網路社群平台進行非廣告形式宣傳與澄清之情事，立法院遂於110年三讀通過修正預算法第62條之1條文，目的為將政府於四大媒體（平面媒體、廣播媒體、網路媒體及電視媒體）執行政策宣導時，也能同時納入預算法的規範。行政院主計總處於修法通過後，雖於預算書中增設宣導經費專屬預算科目，並新增媒體政策及業務宣導經費彙計表，然卻將宣	遵照辦理。

**經濟部國際貿易局及所屬  
立法院審議中央政府總預算案所提決議、附帶決議及注意辦理事項辦理情形報告表  
中華民國 111 年度**

決 議 、 附 帶 決 議 及 注 意 事 項		辦理情形
項次	內 容	
	導方式限定為於四大媒體所辦理，過去各機關辦理活動、說明會、園遊會或發放各式宣導品之方式，不再納入政策宣導規範。爰此，為利立法院能明確掌握各機關編列政策宣導之實際預算，要求行政院主計總處：1.各機關辦理活動、說明會、園遊會或發放各式宣導品等，應明確揭示辦理或贊助機關名稱，以避免產生置入性行銷之疑慮。2.各機關於四大媒體上處理政策及業務宣導之相關工作者（即小編人力），以委外或勞務承攬方式辦理之經費，應納入政策及業務宣導費彙計表表達，以利預算之呈現。	
三	依照財政紀律法所授權訂定的稅式支出評估作業辦法規定，相關法律案送立法院審議前，行政院必須審查通過稅式支出評估，並且業務主管機關必須將稅式支出評估報告及公聽會會議紀錄送交立法院財政委員會及相關委員會，業務主管機關屢次未依照前開辦法將相關資料與法案併送交立法院（例如延長當沖降稅的證券交易稅條例），也未同時將評估報告登載於機關網站，無視法令規定，亦不理會立法院長期以來決議的要求。爰此，要求行政院各部會提出涉及租稅減免的法案送立法院審查時，除應確實依照稅式支出評估作業辦法規定外，同時應將相關稅式支出評估報告併同修正草案送立法院備查。	遵照辦理。
<b>貳、各組審查決議部分</b>		
<b>財政委員會審議結果</b>		
<b>歲出部分第 2 款第 2 項主計總處</b>		
一	政府預算編列及嗣後執行效率，事涉政府施政良窳，與政府財政效益是否良好？行政院主計總處是政府預算編列與預算執行之主管機關，爰要求行政院主計總處督導中央政府各機關會計人員依法行政，職務執行如有不忠或不法情事，請依法查處。	遵照辦理。
<b>經濟委員會審議結果</b>		
<b>歲出部分第 13 款第 1 項經濟部</b>		
三十六	鑑於新南向政策推行多年，根據經濟部統計資料顯示，我國與新南向國家自 106 至 109 年貿易總額為 1,105 億美元、1,167 億美元、1,117 億美元、1,083 億美元，又我國出口金額為 671 億美元、680 億美元、631 億美元、610 億美元，顯見該政策並無成效，實有檢討之必要，爰要求經濟部於 1 個月內向立法院經	本部業於 111 年 2 月 25 日以經授貿字第 11140009170 號函將專案報告函送立法院，茲摘述內容如下：未來將在既有基礎上，持續積極推動數位貿易，運用視訊採購等數位行銷作法，安排廠商與國際買主進行線上洽

**經濟部國際貿易局及所屬**  
**立法院審議中央政府總預算案所提決議、附帶決議及注意辦理事項辦理情形報告表**  
**中華民國 111 年度**

決 議 、 附 帶 決 議 及 注 意 事 項		辦理情形
項次	內容	
	濟委員會提出專案報告。	談，讓商務交流不停擺，拓銷全球市場，另待疫情降溫後將快速因應，全力推動實體活動，加強洽邀國際買主來臺，以協助我商拓展新南向市場。
一三七	有鑑於中、日、韓、澳、紐等15國經過8年磋商簽署的「區域全面經濟夥伴協定」(RCEP)，已於111年開始生效，一舉成為世界最大自由貿易區，總人口超過20億，約占全球GDP三成以上。然而對外貿易一向是我國經濟發展的主要動力來源，若被排除於經濟合作協定之外，將使我國產業處於不利競爭地位，例如汽車業上游零件供應商來自東北亞，並連結到東協、南亞等地的產業合作夥伴共同生產。因此，我國無法參加區域整合的影響除關稅外，更包括對外貿易模式的改變及供應鏈重組之影響，尤其可能帶來投資轉向。縱有我國對RCEP成員出口70%以上貨物已享免關稅待遇，惟其中主要仍以資訊科技協定(ITA)產品為大宗，該協定對於我國機械、石化、紡織、汽車等四大傳統產業之國際競爭力仍造成不利影響。爰要求經濟部持續爭取參加重要的區域經濟協定，賡續與相關產業溝通，協助企業與第三國電商合作開拓RCEP市場，如與日本、新加坡、美國、歐盟、印度、以色列等電商強國進行合作，拓展RCEP國家電商市場；並研議輔導與補助相關產業的技術提升與轉型，俾促進台灣傳統產業之高質化與差異化發展，提升競爭力，並於3個月內向立法院經濟委員會提出協助四大傳統產業因應對策書面報告。	<p>本部業於111年4月22日以經授貿字第11140019560號函將書面報告函送立法院，茲摘述內容如下：</p> <p>一、RCEP 生效對我四大傳統產業(機械、石化、紡織、汽車業)可能影響：</p> <p>(一)機械業(含工具機及零組件)：我國關切產品中，東協對中日韓多已零關稅或排除降稅，部分產品並在中國大陸享有ECFA 早收優惠。另我國為滾珠螺桿、線性滑軌等精密機械元件之全球領導廠商，相關產業短期受影響有限，仍需注意中長期可能影響。</p> <p>(二)紡織業：我國紡織大廠已於東協布局供應鏈，短期尚可因應。我外銷主力產品如尼龍 6 粒中國大陸對日韓排除降稅，且我紡織品多以加工出口的保稅方式供貨，可適度減輕關稅負擔。另 RCEP 原產地規定相對寬鬆，對我上游原料業者影響較小。</p> <p>(三)石化及塑膠業：塑膠製品在非屬 RCEP 成員國尚具競爭力，35%的出口集中在歐美國家。我關切產品中國大陸多排除降稅，越南亦採保守降稅，短期影響不大。出口日本短期可能面臨中、韓競爭；塑膠產品等較低階產品在東協及日本市場將受中國大陸同質性產品競爭。</p> <p>(四)汽車零組件業：我國廠商多已在中國大陸及東南亞布局，再</p>

經濟部國際貿易局及所屬  
立法院審議中央政府總預算案所提決議、附帶決議及注意辦理事項辦理情形報告表  
中華民國 111 年度

決 議 、 附 帶 決 議 及 注 意 事 項		辦 理 情 形
項次	內 容	
		<p>加上 RCEP 在汽車零組件產品的降稅保守，預估影響有限。</p> <p>二、政府協助產業因應措施：</p> <p>(一)補助業者研發產品差異化，協助產業技術升級轉型。</p> <p>(二)推動中小企業導入數位工具，協助產業發展數位服務平台。</p> <p>(三)協助產業新南向布局，提升產業供應鏈韌性。</p> <p>(四)強化數位貿易與商品拓銷，協助廠商拓展海外市場。</p> <p>(五)與各國合作，拓展 RCEP 國家電商市場。</p> <p>(六)爭取加入跨太平洋夥伴全面進步協定(CPTPP)。</p>
一三八	鑑於台灣已於2021年9月22日申請加入跨太平洋夥伴全面進步協定（CPTPP），為推動我國順利加入CPTPP，爰要求經濟部儘速研議相關法制以符合CPTPP准入要求，包含「專利法」、「商標法」等法律之修正，於第5會期內向立法院提交行政院版本；同時要求經濟部持續與國內各界溝通，充分提供民眾有關未來我國加入或不加入CPTPP所生之各種有利、不利影響之資訊，並於3個月內向立法院經濟委員會就政府應提供之上述資訊與資訊呈現之方式提出書面報告。	<p>本部業於111年3月30日以經授貿字第11140015260號函將書面報告函送立法院，茲摘述內容如下：</p> <p>一、法規調整進展：我國已完成9項法案修法，所餘3項法案，行政院院會已於111年1月20日通過「著作權法」與「商標法」修正案，2月24日通過「專利法」修正案，立法院刻正審議中，盼於本會期通過。</p> <p>二、我國加入及不加入 CPTPP 之影響：</p> <p>(一)經濟成長：倘我國未加入CPTPP，受協定生效後對區外經濟體排擠效應影響，我國實質GDP成長率降幅累計為0.21個百分點；我國若加入CPTPP，實質GDP成長率與CPTPP未生效時相較增幅累計為1.60個百分點。</p> <p>(二)對外貿易：倘我國未加入CPTPP，將降低我國產品在CPTPP市場進口占比，影響我國出口前景；我國若加入CPTPP，將有助深化我國與東</p>

經濟部國際貿易局及所屬  
立法院審議中央政府總預算案所提決議、附帶決議及注意辦理事項辦理情形報告表  
中華民國 111 年度

決 議 、 附 帶 決 議 及 注 意 事 項		辦 理 情 形
項次	內 容	
		<p>南亞國家貿易鏈結，帶動我國出口，長期出口實質成長率累計增幅達 3.64 個百分點。</p> <p>(三)投資：倘我國未加入 CPTPP，將導致我國投資成長下滑；我國若加入 CPTPP，可望藉由區域供應鏈深化，大幅提升我國長期投資成長動能，長期投資淨額成長率累計增幅可達 5.69 個百分點。</p> <p>(四)產業發展：倘我國未加入 CPTPP 將不利我國整體產業發展；我國若加入 CPTPP，可使國內大部分產業受惠，例如製造業產品因 CPTPP 區域內需求提升，帶動相關產值成長與出口動能；另服務業則受惠於內需成長而促成產值成長。惟加入 CPTPP，農業及部分製造業產業仍可能受到負面影響，政府已研擬配套措施。</p> <p>三、產業溝通情形：自我國申請加入 CPTPP 後，本部已就製造業辦理產業溝通會。後續將持續透過 CPTPP 專網及辦理座談會等方式，適時提供相關資訊，俾使各界更易掌握我申請加入 CPTPP 進展。</p>
一四七	有鑑於台灣於110年9月正式申請加入「跨太平洋夥伴全面進步協定」(CPTPP)後至目前為止，對於加入CPTPP未有效令外界見其詳細進程以及導致各方難對經濟部對於我國加入CPTPP上感到有足夠信心。爰此，特要求經濟部向立法院經濟委員會限期於3個月內提交進度書面報告。	<p>本部業於 111 年 4 月 29 日以經授貿字第 11140020920 號函將書面報告函送立法院，茲摘述內容如下：</p> <p>一、我國加入 CPTPP 之準備工作：</p> <p>(一)對內部分：</p> <ol style="list-style-type: none"> <li>1. 修法進展：已完成 9 項法案修法，另專利、商標、著作權法 3 項修正案已於 111 年 4 月 15 日獲大院三讀通過。</li> <li>2. 檢視國內體制：持續準備我國符合協定規範的執行狀況，提供給 CPTPP 成員國，展現我</li> </ol>

經濟部國際貿易局及所屬  
立法院審議中央政府總預算案所提決議、附帶決議及注意辦理事項辦理情形報告表  
中華民國 111 年度

決議、附帶決議 及注意事項		辦理情形
項次	內容	
		<p>國符合高標準規範的決心。</p> <p>3. 更新影響評估：本部已彙統相關單位的影響評估內容，於 110 年 10 月下旬送交大院經濟委員會。</p> <p>4. 辦理溝通工作：自我國申請加入 CPTPP 後，本部已就製造業辦理產業溝通會。後續將持續透過 CPTPP 專網及辦理座談會等方式，適時提供相關資訊，俾使各界更易掌握我申請加入 CPTPP 進展。</p> <p>(二)對外部分：自我國遞交書面申請後，各國反應尚屬正面，日本多位內閣官員於我遞交申請函後公開表示支持。另目前 CPTPP 優先工作重點為英國入會案，以作為其他申請案的範例。</p> <p>二、我國推動加入 CPTPP 下階段工作重點為對外遊說，未來將持續由行政院經貿談判辦公室會同外交部、本部等相關單位共同推動，積極爭取 CPTPP 成員國支持。</p>
一七六	鑑於我國曾為豬肉養殖及出口大國，依據財團法人中央畜產會「109年11月底養豬頭數調查報告書」統計，我國90年代約有2萬多家養豬場，惜在1997年爆發口蹄疫事件，導致數量逐年下滑，2021年5月養豬場為6,359場，養殖數僅547萬頭豬，只有高峰期的163分之1。109年累計1至11月出口下滑至65噸，出口值也只剩28萬元美金，尚未見政府積極作為。另查108年6月16日世界動物衛生組織（OIE）終於認定，我國為「不施打疫苗口蹄疫非疫區」，惟我國目前仍為傳統豬瘟疫區，仍待拔針後才能重新外銷。經了解農業委員會預計推動傳統豬瘟拔針的目標訂在111年6月份，爰要求經濟部應協助農業委員會，積極規劃向國際推廣台豬產品，包含要求美日遵循OIE認定結果，解除台豬貿易	<p>本部業於111年3月23日以經授貿字第11140014010號函將書面報告函送立法院，茲摘述內容如下：</p> <p>一、為積極協助我國豬肉出口廠商布局海外市場，本部前已透過駐外單位蒐集各國之市場商情，協助業者掌握海外市場需求並提前佈局。近2年(109、110年因應COVID 19疫情改採實體與線上多元推廣措施，推動事項包含辦理豬肉外銷市場座談會、搭配臺灣國際食品展(台北及高雄場)設置臺灣豬肉採購專區、舉辦採購視訊洽談會及建置「線上臺灣食品展覽會肉製品專區」推廣。</p>

**經濟部國際貿易局及所屬**  
**立法院審議中央政府總預算案所提決議、附帶決議及注意辦理事項辦理情形報告表**  
**中華民國 111 年度**

決 議 、 附 帶 決 議 及 注 意 事 項		辦 理 情 形
項次	內 容	
	壁壘，及比照西班牙伊比利豬建立台豬品牌，並研議積極向近期以來與台灣深化關係之國家進行台豬推廣規劃，俾促進台灣重拾養豬大國榮光，並請於3個月內向立法院經濟委員會提出書面報告。	二、111 年將持續鎖定日本、香港及新南向國家等我廠商拓展之目標市場，配合行政院農業委員會與上述國家(或地區)談判進度，規劃適地化拓銷措施，包括掌握出口目標市場消費趨勢及商機、辦理臺灣食品節促銷活動、結合國際專業展推廣、補助公協會及個別廠商赴海外參展、舉辦線上說明會暨洽談會、依買主需求辦理採購洽談會、提升我國豬肉產業知名度，積極向國際推廣我國豬肉及加工製品。
<b>歲出部分第 13 款第 3 項</b> <b>國際貿易局及所屬</b>		
一	111 年度國際貿易局及所屬歲出預算案第 1 目「數位貿易」編列 4,500 萬元，凍結該預算 300 萬元，俟向立法院經濟委員會提出書面報告後，始得動支。	<p>本部業於 111 年 2 月 25 日以經授貿字第 11140009370 號函將書面報告函送立法院，並經該院於 111 年 6 月 1 日以台立院議字第 1110702523 號函復本部准予動支，茲摘述內容如下：</p> <p>展覽產業提供全球產品與技術交流所需的重要平台，為增加我國業者之韌性及輔導其數位轉型，協助業界導入新興數位科技，並以多元展示模式協助我國優質產品對外行銷，爰規劃推動 4 年期科技發展計畫－「EXPO-TECH 數位展覽領航計畫」：</p> <p>一、本計畫以「發展臺灣成為全球數位展覽服務典範」為願景，並以「擴大廠商國際拓銷機會」、「推動產業數位轉型」及「厚植展覽產業科技應用能力」為發展目標，應用人工智慧、物聯網、5G 及其他科技與服務，發展線上及實體的數位展覽服務方案，推動智慧展覽服務示範案例，帶動我國展覽服務升級轉型。111 年度主要計畫工作內容如下：</p> <p>(一)發展 OMO 智慧展覽服務方案</p>



經濟部國際貿易局及所屬  
立法院審議中央政府總預算案所提決議、附帶決議及注意辦理事項辦理情形報告表  
中華民國 111 年度

決 議 、 附 帶 決 議 及 注 意 事 項		辦 理 情 形
項次	內 容	
		<p>與模式：包括智慧場館管理系統、會展數據應用分析、遠距參展及觀展服務等。</p> <p>(二)驗證 OMO 智慧展覽服務方案：包括於專業展覽進行驗證及評選示範案例、將 OMO 智慧展覽服務方案進行技術移轉強化展覽產業數位化服務能力。</p> <p>二、本計畫預期效益</p> <p>(一)111 年：開發 OMO 智慧展覽服務方案，並技術移轉予展館營運業者、展覽主辦或科技業者；並與之合作建立新型態數位展覽示範案例導入數據分析工具，促成商機媒合。</p> <p>(二)全程 4 年期效益：協助展覽產業鏈相關業者跨域合作，共同發展 OMO 智慧展覽服務方案並吸引國內外 B2B 買主使用；發展數位展覽平台服務及建立多元展覽型態強化展覽產業韌性；建立國內外買主數據資料庫擴大商業應用層面，協助我國展覽主辦單位及展館經營業者與國際接軌。</p>
二	111 年度國際貿易局及所屬歲出預算案第 3 目「國際貿易」編列 19 億 1,633 萬 1 千元，凍結該預算 500 萬元，俟向立法院經濟委員會提出書面報告後，始得動支。	<p>本部業於 111 年 3 月 1 日以經授貿字第 11140009520 號函將書面報告函送立法院，並經該院於 111 年 6 月 1 日以台立院議字第 1110702523 號函復本部准予動支，茲摘述內容如下：</p> <p>一、我國對外洽簽經貿協定及參與區域經濟整合進展：</p> <p>(一)我國已於 110 年 9 月 22 日向 CPTPP 提出入會申請，之後得到日本公開支持，目前沒有 CPTPP 成員國政府對我國申請入會表達反對，反應正面。</p> <p>(二)除了持續與國內各界溝通及更新影響評估，亦透過修法促成</p>

經濟部國際貿易局及所屬  
立法院審議中央政府總預算案所提決議、附帶決議及注意辦理事項辦理情形報告表  
中華民國 111 年度

決議、附帶決議 及注意事項		辦理情形
項次	內容	
		<p>經貿體制與 CPTPP 接軌，並已完成 9 項法案修法。未來將持續與 CPTPP 成員國諮商，並與產業溝通協調，以爭取我業者最大利益為優先。</p> <p>(三)未來本部將持續藉由雙邊對話會議平台與貿易夥伴深化實質關係，推動產業合作及洽簽議題別合作備忘錄，並配合行政院經貿談判辦公室之政策規劃，逐步建構洽簽經貿協定之基礎及爭取加入 CPTPP。</p> <p>二、經濟部協助我國廠商分散出口市場之辦理情形：</p> <p>(一)110 年我國對外貿易成績亮眼，我國出進口值已創歷年新高，我國對五大市場出口規模亦齊創新高。我國出口中國大陸占整體出口比重由 109 年 43.86% 降至 42.3%，新南向市場則由 17.7% 增至 18.5%，其他歐洲及美國市場亦有提升，顯見本部協助廠商分散市場及產品多元化已有初步成效。</p> <p>(二)為因應全球 111 年仍受到 COVID-19 疫情衝擊、數位經濟崛起及淨零碳排國際趨勢等因素影響，本部將持續就疫情發展、各國解封情形及國際會展時程等滾動調整出口拓銷作法，運用多元數位科技、智慧科技商業模式，並依業者需求加強提供數位貿易輔導，透過全球外館協助業者客製化找尋買主、專人協助參展及視訊洽談，以及結合海外臺僑商辦理推廣活動，期以加強協助我國業者全球布局及爭取後疫情時代商機。</p> <p>三、持續精進拓展新南向市場：</p> <p>(一)110 年全球仍籠罩在 COVID-19</p>

經濟部國際貿易局及所屬  
立法院審議中央政府總預算案所提決議、附帶決議及注意辦理事項辦理情形報告表  
中華民國 111 年度

決 議 、 附 帶 決 議 及 注 意 事 項		辦理情形
項次	內容	
		<p>疫情的威脅下，透過運用線上視訊的新形態工作模式及數位行銷作法已逐漸成形，帶來經濟復甦所需的動能。</p> <p>(二) 111 年持續積極推動數位貿易，運用視訊採購等數位行銷作法，安排廠商與國際買主進行線上洽談，讓商務交流不停擺，拓銷全球市場，另待疫情降溫後，已全力推動實體活動，加強洽邀國際買主來臺採購。</p> <p>(三) 經濟部將持續在既有基礎上，推動各項工作，強化區域內貿易夥伴之互惠合作，深化經貿往來，強化產業鏈結，擴大貿易網絡、擴展人才交流互動，並透過數位科技以助我國業者開拓海外市場，布局全球、行銷臺灣。</p> <p>四、推動我國加入 CPTPP 之產業影響評估、施政方針及國內溝通進展</p> <p>(一) 產業影響評估</p> <ol style="list-style-type: none"> <li>1. 我國工業產品在越南、馬來西亞、智利、墨西哥等市場面臨較高關稅。</li> <li>2. 我國紡織、鋼鐵金屬、石化及塑橡膠產業極具出口競爭力，加入 CPTPP 對我業者拓展新興市場將具有效益。</li> <li>3. 我國鋼鐵金屬、電子資訊、紙品、印刷品、化粧品及肥料等項目已為零關稅或低關稅項目，我對 CPTPP 成員國降稅之負面影響有限。</li> <li>4. 機械零組件、石化與塑膠原料等上游關鍵零組件或原料，由於臺日產業鏈關係緊密且多自日本進口，降低關稅將降低原</li> </ol>

經濟部國際貿易局及所屬  
立法院審議中央政府總預算案所提決議、附帶決議及注意辦理事項辦理情形報告表  
中華民國 111 年度

決議、附帶決議 及注意事項		辦理情形
項次	內容	
		<p>料進口成本與提升下游產品競爭力。</p> <p>5. 我國內汽車整車不具經濟規模，出口以汽車零組件為主，爰多與美、日、歐品牌合作。開放市場後品牌母廠倘直接以進口取代國產策略，可能影響整車產業發展。</p> <p>6. 國內食品多為內銷，雖然加入 CPTPP 有助我拓展市場，惟業者不免憂慮在臺灣加入 CPTPP 後對國內產業之衝擊。</p> <p>(二)因應對策：</p> <ol style="list-style-type: none"> <li>1. 持續協助產業升級轉型，並與公協會進行充分溝通。</li> <li>2. 針對進口貨品進行監測，協助業者因應貿易自由化衍生之進口威脅。</li> <li>3. 協助廠商全球布局及產業合作，強化運用數位行銷及在地服務，拓銷新南向及美歐等市場。</li> <li>4. 推動數位轉型及產業鏈智慧化，協助產業提升競爭力。</li> </ol> <p>(三)產業施政方針：</p> <ol style="list-style-type: none"> <li>1. 本部積極發展半導體、電動車、5G、綠電及再生能源等產業，擴大臺灣在全球關鍵產業的影響力。</li> <li>2. 本部將透過新產品研發補助、提升智慧化及數位化，改善產品品質或商業管理模式。</li> <li>3. 本部持續透過提升企業數位營運能力，以及發展新的商業模式，拓展商機。</li> </ol> <p>(四)國內溝通進展：自我國申請加入 CPTPP 後，本部已就製造業辦理產業溝通會。後續將持續透過 CPTPP 專網及辦理座談會等方式，適時提供相關資訊，俾使各</p>

經濟部國際貿易局及所屬  
立法院審議中央政府總預算案所提決議、附帶決議及注意辦理事項辦理情形報告表  
中華民國 111 年度

決議、附帶決議 及注意事項		辦理情形
項次	內容	
		<p>界更易掌握我申請加入 CPTPP 進展。</p> <p>五、興建國家會展中心(桃園、臺中、臺南)計畫執行情形</p> <p>(一)臺中水湳國際會展中心西側展館辦理情形簡述如下：</p> <ol style="list-style-type: none"> <li>1. 經濟部與臺中市政府於 107 年 11 月 20 日就土地提供之方式達成共識，由臺中市政府設定地上權予經濟部，並經臺中市政府 109 年 8 月 4 日函確認。</li> <li>2. 經濟部於 108 年 6 月 4 日提出營運收益分配修正比例方案，臺中市政府於 109 年 8 月 4 日提出該府營運利益分配比例方案。雙方因對土地價值之計算方式看法不同，尚未達成共識。</li> <li>3. 經濟部持續與臺中市政府就本案受疫情影響之程度、如何創造新展覽、臺中地區大型展覽需求等議題，積極進行協商討論，待雙方達成共識後，將儘速修正綜合規劃報告，陳報行政院審議。</li> </ol> <p>(二)興建大臺南會展中心統包工程已於 110 年 9 月 30 日竣工，111 年 1 月 21 日驗收合格，111 年 2 月 7 日移交營運單位。</p> <p>(三)桃園會展中心統包工程因我國自 110 年 5 月 15 日起，提升疫情警戒至三級，出工人數大幅降低，影響工程進度，嗣經經濟部與桃園市政府督促統包廠商於國內疫情較緩後積極趕工，目前已符合預定之工程進度。</p>
三	111 年度國際貿易局施政目標之一為「擴大爭取國際參與、強化對外經貿連結」，並以加入 CPTPP	本部業於 111 年 5 月 17 日以經授貿字第 11140023520 號函將書面報告

**經濟部國際貿易局及所屬**  
**立法院審議中央政府總預算案所提決議、附帶決議及注意辦理事項辦理情形報告表**  
**中華民國 111 年度**

決 議 、 附 帶 決 議 及 注 意 事 項		辦理情形
項次	內容	
	為優先目標；我國已於 110 年 9 月 22 日申請加入，正式向 CPTPP 協定存放國紐西蘭遞交書面申請函。CPTPP 協定涵蓋議題較 WTO 多邊貿易協定為廣，且相關規範增加，加入 CPTPP 將涉及多項產品市場開放，影響層面甚廣，除了評估其對各產業可能衝擊及利弊分析，並與國內相關產業之利害關係人充分說明及溝通、交換意見，如：市場開放部分之產品降稅安排、市場開放比例、產品特定原產地規則等議題，及尋求降低對產業衝擊之可能解決方案等，並加強與各相關主管機關之協調效率，充分考量我國產品進出口狀況、產業發展及競爭力評估，預擬雙邊及多邊諮商時之談判策略與方案，爭取對我國有利之市場開放條件，以降低對國內相關產業之影響。爰此，考量我國產品進出口狀況、產業發展及競爭力評估，請經濟部國際貿易局於 3 個月內提出「雙邊及多邊諮商時之談判策略與方案報告」予立法院經濟委員會，以爭取對我國有利之市場開放條件，降低對國內相關產業之影響。	<p>函送立法院，茲摘述內容如下：</p> <p>一、未來對外談判策略：持續推動國內法規與國際接軌，展現我國尊重國際規範與義務決心，營造良好環境，提高各國與我洽簽 BTA 或 ECA 意願，並受到美國及日本等重要貿易夥伴肯定。</p> <p>二、持續精進我國準備工作，爭取加入 CPTPP：積極推動與成員國非正式諮商，並透過雙邊與多邊等不同場域，爭取所有成員國政府及民間的支持。</p> <p>三、推動新南向政策，強化我經貿全球佈局：引導臺商赴新南向國家投資，並促進雙邊貿易、投資及維護業者投資權益，將加強與新南向國家洽簽或更新雙邊投資協定。同時強化與美國、日本重要經貿夥伴之合作，結合第三國之策略，深化與新南向國家之關係。</p>
四	鑑於加入 CPTPP 可能涉及多項產品市場開放，影響層面甚廣，除妥為評估其對各產業可能衝擊及利弊分析，並與國內相關產業之利害關係人充分說明及溝通、交換意見，如：市場開放部分之產品降稅安排、市場開放比例、產品特定原產地規則等議題，及尋求降低對產業衝擊之可能解決方案等，並加強與各相關主管機關之協調效率，充分考量我國產品進出口狀況、產業發展及競爭力評估，預擬雙邊及多邊諮商時之談判策略與方案，爭取對我國有利之市場開放條件，以降低對國內相關產業之影響。爰建請國際貿易局應於職掌範圍內，積極與國內受衝擊產業溝通，並強化與相關主管機關協調效率，充分準備雙邊及多邊諮商時之協商應對，爭取對我國有利之市場開放條件，以維護產業利益，並提出報告予立法院經濟委員會。	<p>本部業於 111 年 3 月 3 日以經授貿字第 11140009870 號函將書面報告函送立法院，茲摘述內容如下：</p> <p>一、盤點產業影響：</p> <p>(一)我國工業產品在越南、馬來西亞、智利、墨西哥等市場面臨較高關稅。</p> <p>(二)我國紡織、鋼鐵金屬、石化及塑橡膠產業極具出口競爭力，加入 CPTPP 對我業者拓展新興市場將具有效益。</p> <p>(三)我國鋼鐵金屬、電子資訊、紙品、印刷品、化粧品及肥料等項目已為零關稅或低關稅項目，我對 CPTPP 成員國降稅之負面影響有限。</p> <p>(四)機械零組件、石化與塑膠原料等上游關鍵零組件或原料，由於臺日產業鏈關係緊密且多自日本進口，降低關稅將降低原</p>



經濟部國際貿易局及所屬  
立法院審議中央政府總預算案所提決議、附帶決議及注意辦理事項辦理情形報告表  
中華民國 111 年度

決議、附帶決議 及注意事項		辦理情形
項次	內容	
		<p>料進口成本與提升下游產品競爭力。</p> <p>(五)我國內汽車整車不具經濟規模，出口以汽車零組件為主，爰多與美、日、歐品牌合作。開放市場後品牌母廠倘直接以進口取代國產策略，可能影響整車產業發展。</p> <p>(六)國內食品多為內銷，雖然加入 CPTPP 有助我拓展市場，惟業者不免憂慮在臺灣加入 CPTPP 後對國內產業之衝擊。</p> <p>二、產業溝通情形：自我國申請加入 CPTPP 後，本部已就製造業辦理產業溝通會。後續將持續透過 CPTPP 專網及辦理座談會等方式，適時提供相關資訊，俾使各界更易掌握我申請加入 CPTPP 進展。</p> <p>三、因應對策及配套措施：</p> <p>(一)持續與業者保持密切互動，掌握產業衝擊及需求。</p> <p>(二)持續推動產業轉型升級，提升競爭力。</p> <p>(三)分散出口市場，協助業者拓銷。</p> <p>(四)加強進口貨品監測及協助企業運用救濟機制。</p> <p>(五)汽車產業協助措施：改善汽車整車與零件稅制結構，協助整車廠開拓新興市場，並推動國內電動汽車產業發展。</p> <p>(六)食品產業協助措施：持續輔導加工食品業者數位轉型，發掘產業利基市場，以協助業者全球布局及產業鏈結合作。</p>
五	111 年度國際貿易局施政目標之一為「擴大爭取國際參與、強化對外經貿連結」，並以加入 CPTPP 為優先目標；我國已於 110 年 9 月 22 日申請加入，正式向 CPTPP 協定存放國紐西蘭遞交書面申請函；另英國及中國大陸已分別同年 2 月 1 日及 9 月	<p>一、產業影響評估：為妥善評估加入 CPTPP 對我相關產業影響，本部及相關機關已就加入後可能對我總體經濟及產業的影響進行盤點。整體而言，加入 CPTPP 對我</p>

**經濟部國際貿易局及所屬  
立法院審議中央政府總預算案所提決議、附帶決議及注意辦理事項辦理情形報告表  
中華民國 111 年度**

決 議 、 附 帶 決 議 及 注 意 事 項		辦 理 情 形
項次	內 容	
	16 日申請加入。鑑於加入 CPTPP 可能涉及多項產品市場開放，影響層面甚廣，除妥為評估其對各產業可能衝擊及利弊分析，並與國內相關產業之利害關係人充分說明及溝通、交換意見。經濟部國際貿易局應於職掌範圍內，積極與國內受衝擊產業溝通，並強化與相關主管機關協調效率，充分準備雙邊及多邊諮商時之協商應對，爭取對我國有利之市場開放條件，以維護產業利益。	<p>產業具正面效益，惟少數內需型產業可能受到衝擊。對此，本部已研擬因應方案，將持續向利害關係人說明。</p> <p>二、對內溝通：</p> <p>(一)本部及相關部會自 105 年度起，針對推動加入 TPP，於全臺各地辦理逾百場座談會及研討會，並拜會相關公協會瞭解產業需求及蒐集利害關係人意見，各界對我國加入區域經濟協定普遍支持。</p> <p>(二)自我國申請加入 CPTPP 後，本部已就製造業辦理產業溝通會，涵蓋電子資訊、石化、紡織、機械、鋼鐵、食品加工、運輸工具等產業。將持續透過座談會及 CPTPP 專網等方式，適時提供相關資訊，俾使大眾瞭解 CPTPP 協定最新發展及我申請加入 CPTPP 進展與可能影響。</p> <p>三、諮商準備：持續配合行政院經貿談判辦公室規劃進行相關整備工作，以爭取我業者最大利益為優先，同時協助國內產業調整及轉型，因應自由化的挑戰。</p>
六	111 年度國際貿易局施政目標之一為「擴大爭取國際參與、強化對外經貿連結」，並以加入 CPTPP 為優先目標；我國已於 110 年 9 月 22 日申請加入，正式向 CPTPP 協定存放國紐西蘭遞交書面申請函；另英國及中國大陸已分別同年 2 月 1 日及 9 月 16 日申請加入。加入區域經濟貿易整合為我國國際參與的重要環節，根據統計，我國與 CPTPP 成員國出口產品以中間財為主，我國產品尚有約 25% 出口金額需課徵關稅，若我國加入 CPTPP，在成員國中取得關稅優惠，對我國產業將產生明顯效益，然而加入 CPTPP 涉及多種產品市場開放，影響層面非常廣，國貿局應該評估加入 CPTPP 對各產業可能衝擊及利弊分析，並與國內相關產業之利害關係人充分說明及溝通、交換意見，爰要求國際貿易局針對國	<p>本部業於 111 年 3 月 4 日以經授貿字第 11140010230 號函將書面報告函送立法院，茲摘述內容如下：</p> <p>一、產業影響分析及因應：</p> <p>(一)我國加入 CPTPP 後對我產業之影響評估：</p> <ol style="list-style-type: none"> <li>1. 我國工業產品在越南、馬來西亞、智利、墨西哥等市場面臨較高關稅。</li> <li>2. 我國紡織、鋼鐵金屬、石化及塑橡膠產業極具出口競爭力，加入 CPTPP 對我業者拓展新興市場將具有效益。</li> <li>3. 我國鋼鐵金屬、電子資訊、紙</li> </ol>



經濟部國際貿易局及所屬  
立法院審議中央政府總預算案所提決議、附帶決議及注意辦理事項辦理情形報告表  
中華民國 111 年度

決 議 、 附 帶 決 議 及 注 意 事 項		辦理情形
項次	內容	
	內受衝擊產業分析及相關產業溝通進展提出書面報告，並送交立法院經濟委員會。	<p>品、印刷品、化粧品及肥料等項目已為零關稅或低關稅項目，我對 CPTPP 成員國降稅之負面影響有限。</p> <p>(二)經評估汽車、加工食品等產業可能面臨較大開放壓力：</p> <ol style="list-style-type: none"> <li>1. 我國內汽車整車不具經濟規模，出口以汽車零組件為主，爰多與美、日、歐品牌合作。開放市場後品牌母廠倘直接以進口取代國產策略，可能影響整車產業發展。</li> <li>2. 加入 CPTPP 雖有助我拓展市場，惟業者不免憂慮在臺灣加入 CPTPP 後對國內產業之衝擊。</li> </ol> <p>二、因應對策：</p> <ol style="list-style-type: none"> <li>(一)持續與業者保持密切互動，掌握產業衝擊及需求。</li> <li>(二)持續推動產業轉型升級，提升競爭力。</li> <li>(三)分散出口市場，協助業者拓銷。</li> <li>(四)加強進口貨品監測及協助企業運用救濟機制。</li> <li>(五)汽車產業協助措施：改善汽車整車與零件稅制結構，協助整車廠開拓新興市場，並推動國內電動汽車產業發展。</li> <li>(六)食品產業協助措施：持續輔導加工食品業者數位轉型，發掘產業利基市場，以協助業者全球布局及產業鏈結合作。</li> </ol> <p>三、產業溝通進展：</p> <ol style="list-style-type: none"> <li>(一)本部自 105 年起，於全臺各地辦理逾百場座談會及研討會，並拜會各公協會了解產業需求。</li> <li>(二)自我國申請加入 CPTPP 後，本部已就製造業辦理產業溝通會。後續將持續透過 CPTPP 專</li> </ol>

**經濟部國際貿易局及所屬**  
**立法院審議中央政府總預算案所提決議、附帶決議及注意辦理事項辦理情形報告表**  
**中華民國 111 年度**

決 議 、 附 帶 決 議 及 注 意 事 項		辦理情形
項次	內容	
		網及辦理座談會等方式，適時提供相關資訊，俾使各界更易掌握我申請加入 CPTPP 進展。
七	111 年度國際貿易局預算案，編列「國外旅費」159 萬 6 千元，然 110 年 11 月第 1 週新冠肺炎全球新增 310 萬例確診，歐洲就占 63%，且超過了 109 年 11 月，創下了歐洲自大流行開始以來的單週新高紀錄。全球在此週因新冠死亡 4.8 萬人，有 55%發生在歐洲，為避免國際人流移動所造成的防疫破口及降低社區防疫負荷，內政部移民署已宣布 109 年 3 月 21 日（包含）以前入境且目前尚未逾期停留的外國人士，全面自動延長在台停留期限，這已是內政部移民署在疫情爆發後第 17 度宣布延期，顯見新冠肺炎國際疫情仍未獲得改善。請國際貿易局針對「國外旅費」之編列，提出書面報告送立法院經濟委員會。	本部業於 111 年 3 月 11 日以經授貿字第 11140011630 號函將書面報告函送立法院，茲摘述內容如下：隨著 COVID-19 疫情趨緩，全球地緣政治經濟快速變化，因應區域整合及韌性供應鏈之發展，我必須持續增進與貿易夥伴等理念相近國家產業與經貿實質關係，爰編列出國經費，派員出國與該等國家經貿部門會談、考察交流，直接面對面與各駐館溝通聯繫，以實體會議進行將更有效率。面對後疫情時代的新常態經濟發展，本部將持續密切關注全球經貿發展趨勢，適時擬訂因應方案以維持我國經濟發展之動能，為利保留屆時執行國際會議、訪團活動之經費彈性，爰有編列國外旅費之必要性。
八	111 年度國際貿易局預算案於「數位貿易」業務計畫項下「EXPO-TECH 數位展覽領航計畫」編列 4,500 萬元，經查國貿局辦理「EXPO-TECH 數位展覽領航計畫」以解決廠商國際拓銷困境、推動展覽產業數位轉型及厚植展覽產業數據應用能力為目標，惟會展業者目前尚未自展覽數位轉型之趨勢，獲取較多商機，其數位轉型能力亟待強化，另「EXPO-TECH 數位展覽領航計畫」各年度執行細節，需待各期細部計畫書定案，為達成計畫目標，應審慎規劃執行方案，以利會展產業數位轉型，請國際貿易局提供改善書面報告送立法院經濟委員會。	本部業於 111 年 4 月 12 日以經授貿字第 11140017210 號函將書面報告函送立法院，茲摘述內容如下： 一、「EXPO-TECH 數位展覽領航計畫」係以展覽服務數位轉型藍圖發展架構為基礎研擬規劃，包括：加速展覽數位基礎能量、建構會展整合工具平台、推動 OMO 數位會展生態、建置客戶數據資料共享機制等思考面向。 二、本計畫全程預計 4 年，第 1、2 年以解決廠商拓銷問題為目標，將國際專業展覽打造為創新數位展覽型態，提振我國展覽相關產業朝智慧化與創新化轉型發展。第 3、4 年則期建立全球典範的數位展覽服務，提升展覽產業整體數位應變能力，以因應未來經濟環境變化，並累積數據分析商業運用促成展覽科技創新發展。

經濟部國際貿易局及所屬  
立法院審議中央政府總預算案所提決議、附帶決議及注意辦理事項辦理情形報告表  
中華民國 111 年度

決議、附帶決議 及注意事項		辦理情形
項次	內容	
		<p>三、111 年度本計畫主要工作內容如下：</p> <p>(一)發展 OMO 智慧展覽服務方案與模式：包括智慧場館管理系統、會展數據應用分析、遠距參展及觀展服務等。</p> <p>(二)驗證 OMO 智慧展覽服務方案：包括評選示範案例進行試驗及成果廣宣等。</p> <p>四、本計畫預期效益：</p> <p>(一) 111 年：開發 OMO 智慧展覽服務方案，並技術移轉展館營運業者、展覽主辦或科技業者；並與之合作建立新型態數位展覽示範案例導入數據分析工具，促成商機媒合。</p> <p>(二) 全程 4 年期效益：利用數位科技建立多元展覽型態，優化參展與觀展體驗；藉由數位科技及創新服務應用協助國內展館營運業者及展覽主辦單位加強數位科技應用能力；強化我國展覽產業韌性與應變彈性發展數位展覽平台服務，並擴大商業應用層面；提振我國展覽相關產業朝智慧化與創新化轉型與國際接軌。</p>
九	<p>國際貿易局為賡續辦理「興建國家會展中心(桃園、臺中、臺南)」計畫，111 年度預算案於「國際貿易」項下「興建國家會展中心」編列「設備及投資」經費 14 億 5,420 萬元，供興建桃園會展中心計畫之工程費用及相關作業之需，經查國貿局辦理興建國家會展中心(桃園、臺中、臺南)計畫，興建臺中水湳國際會展中心西側展館案之綜合規劃報告因營運利益分收比率，尚待與地方政府達成共識而延宕計畫期程，已動工之大臺南會展中心及桃園會展中心工程進度落後，應積極協調改善，請國際貿易局提供改善書面報告送立法院經濟委員會。</p>	<p>本部業於 111 年 3 月 10 日以經授貿字第 11140011120 號函將書面報告函送立法院，茲摘述內容如下：</p> <p>一、臺中水湳國際會展中心西側展館辦理情形簡述如下：</p> <p>(一) 經濟部與臺中市政府於 107 年 11 月 20 日就土地提供之方式達成共識，由臺中市政府設定地上權予經濟部，並經臺中市政府 109 年 8 月 4 日函確認。</p> <p>(二) 經濟部於 108 年 6 月 4 日提出營運收益分配修正比例方案，臺中市政府於 109 年 8 月 4 日</p>

**經濟部國際貿易局及所屬  
立法院審議中央政府總預算案所提決議、附帶決議及注意辦理事項辦理情形報告表  
中華民國 111 年度**

決 議 、 附 帶 決 議 及 注 意 事 項		辦 理 情 形
項次	內 容	
		<p>提出該府營運利益分配比例方案。雙方因對土地價值之計算方式看法不同，尚未達成共識。</p> <p>(三) 經濟部持續與臺中市政府就本案受疫情影響之程度、如何創造新展覽、臺中地區大型展覽需求等議題，積極進行協商討論，待雙方達成共識後，將儘速修正綜合規劃報告，陳報行政院審議。</p> <p>二、興建大臺南會展中心統包工程已於 110 年 9 月 30 日竣工，111 年 1 月 21 日驗收合格，111 年 2 月 7 日移交營運單位。</p> <p>三、桃園會展中心統包工程因我國自 110 年 5 月 15 日起，提升疫情警戒至三級，出工人數大幅降低，影響工程進度，嗣經經濟部與桃園市政府督促統包廠商於國內疫情較緩後積極趕工，目前已符合預定之工程進度。</p>
十	<p>111 年度經濟部國際貿易局預算案於「國際貿易」項下「02 展館及國際會議中心營運管理」編列 4 億 3,440 萬 8 千元。經查「興建國家會展中心（桃園、臺中、臺南）」計畫總經費 103 億 6,868 萬元，包括興建大臺南會展中心 20 億 0,246 萬元、桃園會展中心 41 億 1,411 萬元及台中水湳國際會展中心西側展館 42 億 5,211 萬元，其中桃園及台南已按照預定時程分別進行，惟台中水湳國際會展中心西側展館，因與台中市政府就土地提供方式與營運權利金分配比率仍未定案，造成後續期程規劃恐有延宕，有鑑於大台中地區未來確實有需要更有前瞻性、國際性及創意性之國際會展中心，經濟部國貿局應積極持續辦理後續作業，避免工程延宕延誤會展中心開館時程。為督促經濟部國際貿易局檢討並積極辦理，請經濟部國際貿易局向立法院經濟委員會提出書面報告。</p>	<p>本部業於 111 年 3 月 10 日以經授貿字第 11140011130 號函將書面報告函送立法院，茲摘述內容如下：</p> <p>臺中水湳國際會展中心西側展館辦理情形：</p> <p>一、經濟部與臺中市政府於 107 年 11 月 20 日就土地提供之方式達成共識，由臺中市政府設定地上權予經濟部，並經臺中市政府 109 年 8 月 4 日函確認。</p> <p>二、經濟部於 108 年 6 月 4 日提出營運收益分配修正比例方案，臺中市政府於 109 年 8 月 4 日提出該府營運利益分配比例方案。雙方因對土地價值之計算方式看法不同，尚未達成共識。</p> <p>三、經濟部持續與臺中市政府就本案受疫情影響之程度、如何創造新展覽、臺中地區大型展覽需求</p>

**經濟部國際貿易局及所屬**  
**立法院審議中央政府總預算案所提決議、附帶決議及注意辦理事項辦理情形報告表**  
**中華民國 111 年度**

決 議 、 附 帶 決 議 及 注 意 事 項		辦理情形
項次	內 容	
		等議題，積極進行協商討論，待雙方達成共識後，將儘速修正綜合規劃報告，陳報行政院審議。
十一	111年度國際貿易局及所屬歲出預算案第2目「一般行政」項下「02基本行政工作維持－業務費」編列3,180萬元，凍結該預算120萬元，俟向立法院經濟委員會提出書面報告後，始得動支。	<p>本部業於111年2月24日以經授貿字第11140008920號函將書面報告函送立法院，並經該院於111年6月1日以台立院議字第1110702523號函復本部准予動支，茲摘述內容如下：</p> <p>一、本項經費主要包括水電、郵電、通訊費、物品及委託民間辦理等一般性經常公務所需費用，係為例行且必要性之支出。</p> <p>二、基於業務性質、人力配置及經費考量，依據「行政院及所屬各機關推動業務委託民間辦理實施要點」，將公務車輛駕駛、貿易文書處理、保全、清潔維護等例行事務性業務委託民間辦理，其餘人力投入重要核心業務。</p> <p>三、在編列年度預算時，均依據上年度實際支用情形、參考市場行情及勞動法令規定等核實估算，執行成效向來良好。110年度基本行政工作維持業務費編列30,954千元，決算數30,447千元，執行率達98.36%。</p> <p>四、近年來勞動部調漲基本工資，勞保及健保投保級距隨之調高，在人力成本增加、原物料上漲及公務經費縮減情形下，已面臨經費不足因應之窘境。</p>
十二	111年度國際貿易局及所屬歲出預算案第2目「一般行政」項下「04資訊管理業務－業務費」編列3,050萬元，凍結該預算100萬元，俟向立法院經濟委員會提出書面報告後，始得動支。	<p>本部業於111年3月1日以經授貿字第11140009400號函將書面報告函送立法院，並經該院於111年6月1日以台立院議字第1110702523號函復本部准予動支，茲摘述內容如下：</p> <p>一、積極拓展進出口貿易及加速貨物通關服務：</p> <p>(一)貿易局對國內33萬餘家出進口業者提供線上申辦作業，包</p>

經濟部國際貿易局及所屬  
立法院審議中央政府總預算案所提決議、附帶決議及注意辦理事項辦理情形報告表  
中華民國 111 年度

決 議 、 附 帶 決 議 及 注 意 事 項		辦 理 情 形
項次	內 容	
		<p>括：出進口廠商登記(111 年約 8 萬 2 千餘件)、輸出入簽審文件電子簽證(全年約 5 萬餘件)、原產地證明及加工證明書線上作業(全年近 72 萬件)，以及輸出入貨品分類查詢等服務。對海關即時傳輸通關查核資訊(如：廠商處分、貨品異動、簽審文件、產地證明等)提供 24 小時不中斷之通關服務。</p> <p>(二)架設經貿資訊網及主題網(新南向政策專網、WTO、CPTPP 等)，提供廠商及民眾隨時查閱資訊並掌握國際貿易情勢、經貿新聞、全球即時商情資訊、貿易統計，以及貨品進出口通關相關系統申辦網路鏈結。</p> <p>二、強化資通安全管理：依據資通安全責任等級分級辦法為 B 級機關，執行資通安全管理法各項應辦事項(訂定資通安全維護計畫、電子郵件社交工程演練、系統安全性檢測及修補、內部資通安全稽核、風險評鑑、外部稽核、資通安全教育訓練...等)，通過 BSI 審核，取得 ISO 27001 國際資訊安全證書。</p> <p>三、維運基礎設施安全：執行機房及伺服器管理、伺服器運作平台管理維護、網路維護服務(24 小時監控、網路健康檢查、網路系統備援演練等)，及使用者端個人電腦及印表機等週邊設備維護服務，並配合資訊安全，進行主機異常通報處理、弱點補強、磁帶異地存放等作業，維運網路基礎設施安全運作。</p>
十三	111年度國際貿易局及所屬歲出預算案第3目「國際貿易」編列19億1,633萬1千元，凍結該預算2,000萬	本部業於 111 年 3 月 1 日以經授貿字第 11140009521 號函將書面報告



經濟部國際貿易局及所屬  
立法院審議中央政府總預算案所提決議、附帶決議及注意辦理事項辦理情形報告表  
中華民國 111 年度

決 議 、 附 帶 決 議 及 注 意 事 項		辦理情形
項次	內容	
	元，俟向立法院經濟委員會提出書面報告後，始得動支。	<p>函送立法院，並經該院於 111 年 6 月 1 日以台立院議字第 1110702523 號函復本部准予動支，茲摘述內容如下：</p> <p>一、經濟部協助我國廠商分散出口市場之辦理情形：</p> <p>(一) 110 年我國對外貿易成績亮眼，我國出進口值已創歷年新高，我國對五大市場出口規模亦齊創新高。我國出口中國大陸占整體出口比重由 109 年 43.86% 降至 42.3%，新南向市場則由 17.7% 增至 18.5%，其他歐洲及美國市場亦有提升，顯見本部協助廠商分散市場及產品多元化已有初步成效。</p> <p>(二) 為因應全球 111 年仍受到 COVID-19 疫情衝擊、數位經濟崛起及淨零碳排國際趨勢等因素影響，本部將持續就疫情發展、各國解封情形及國際會展時程等滾動調整出口拓銷作法，運用多元數位科技、智慧科技商業模式，並依業者需求加強提供數位貿易輔導，透過全球外館協助業者客製化找尋買主、專人協助參展及視訊洽談，以及結合海外臺僑商辦理推廣活動，期以加強協助我國業者全球布局及爭取後疫情時代商機。</p> <p>二、CPTPP 與印太經濟架構之競合關係評估：CPTPP 以及印太經濟架構具有相互加值效果。CPTPP 透過承諾及協定義務，處理貿易與投資障礙；印太經濟架構則透過對話及合作，解決新興經貿限制議題。爰此，基於 CPTPP 與印太經濟架構的互補性，我國除積極推動加入 CPTPP，並期盼亦加入印太經濟架構，與理念相近之夥伴共同合作。</p>

經濟部國際貿易局及所屬  
立法院審議中央政府總預算案所提決議、附帶決議及注意辦理事項辦理情形報告表  
中華民國 111 年度

決 議 、 附 帶 決 議 及 注 意 事 項		辦 理 情 形
項次	內 容	
		<p>三、興建國家會展中心(桃園、臺中、臺南)計畫執行情形</p> <p>(一)臺中水湳國際會展中心西側展館辦理情形簡述如下：</p> <ol style="list-style-type: none"> <li>1. 經濟部與臺中市政府於 107 年 11 月 20 日就土地提供之方式達成共識，由臺中市政府設定地上權予經濟部，並經臺中市政府 109 年 8 月 4 日函確認。</li> <li>2. 經濟部於 108 年 6 月 4 日提出營運收益分配修正比例方案，臺中市政府於 109 年 8 月 4 日提出該府營運利益分配比例方案。雙方因對土地價值之計算方式看法不同，尚未達成共識。</li> <li>3. 經濟部持續與臺中市政府就本案受疫情影響之程度、如何創造新展覽、臺中地區大型展覽需求等議題，積極進行協商討論，待雙方達成共識後，將儘速修正綜合規劃報告，陳報行政院審議。</li> </ol> <p>(二)興建大臺南會展中心統包工程已於 110 年 9 月 30 日竣工，111 年 1 月 21 日驗收合格，111 年 2 月 7 日移交營運單位。</p> <p>(三)桃園會展中心統包工程因我國自 110 年 5 月 15 日起，提升疫情警戒至三級，出工人數大幅降低，影響工程進度，嗣經經濟部與桃園市政府督促統包廠商於國內疫情較緩後積極趕工，目前已符合預定之工程進度。</p>
十四	對外貿易為我國經濟主要成長動能之一，惟我國出口集中於部分國家（地區）且部分產品出口市場集中度高，對出口動能之維繫存有隱憂；在全球產業供應鏈面臨重組之際，經濟部國際貿易局如何輔導出口業者積極開拓國際新市場，適度降低對特定地	<p>本部業於 111 年 3 月 10 日以經授貿字第 11140011230 號函將書面報告函送立法院，茲摘述內容如下：</p> <p>一、110 年我國對外貿易成績亮眼，我國出進口值已創歷年新高，我</p>



**經濟部國際貿易局及所屬  
立法院審議中央政府總預算案所提決議、附帶決議及注意辦理事項辦理情形報告表  
中華民國 111 年度**

決 議 、 附 帶 決 議 及 注 意 事 項		辦理情形
項次	內 容	
	區之出口集中度，分散外銷市場，應提出具體之策略及方案。爰要求經濟部國際貿易局於3個月內提出書面報告，送立法院經濟委員會。	<p>對五大市場出口規模亦齊創新高。我國出口中國大陸占整體出口比重由 109 年 43.86% 降至 42.3%，新南向市場則由 17.7% 增至 18.5%，其他歐洲及美國市場亦有提升，顯見本部協助廠商分散市場及產品多元化已有初步成效。</p> <p>二、為因應全球 111 年仍受到 COVID-19 疫情衝擊、數位經濟崛起及淨零碳排國際趨勢等因素影響，本部將持續就疫情發展、各國解封情形及國際會展時程等滾動調整出口拓銷作法，運用多元數位科技、智慧科技商業模式，並依業者需求加強提供數位貿易輔導，透過全球外館協助業者客製化找尋買主、專人協助參展及視訊洽談，以及結合海外臺僑商辦理推廣活動，期以加強協助我國業者全球布局及爭取後疫情時代商機。</p>
十五	經濟部國際貿易局111年度施政目標之一為「擴大爭取國際參與、強化對外經貿連結」，並以加入CPTPP為優先目標。CPTPP為目前亞太區域最高標準之經濟整合協定，目前包括日本等11個成員國，109年度成員國與我國之雙邊貿易總額占我對外貿易總額24.54%，其中對CPTPP成員國出口總額我國總出口額20.69%，進口總額占我國總進口額29.19%。加入CPTPP涉及多項產品市場開放，影響層面甚廣，經濟部國際貿易局應研議評估對各產業可能衝擊及利弊分析，並與相關產業充分說明溝通、交換意見，並加強與各相關主管機關之協調，預擬雙邊及多邊諮商時之談判策略與方案，爭取對我國有利之市場開放條件，降低對國內相關產業之影響，並於3個月內將書面報告送交立法院經濟委員會。	<p>本部業於111年4月29日以經授貿字第11140020921號函將書面報告函送立法院，茲摘述內容如下：</p> <p>一、產業影響評估：</p> <p>(一)我國工業產品在越南、馬來西亞、智利、墨西哥等市場面臨較高關稅。</p> <p>(二)我國紡織、鋼鐵金屬、石化及塑橡膠產業極具出口競爭力，加入CPTPP對我業者拓展新興市場將具有效益。</p> <p>(三)我國鋼鐵金屬、電子資訊、紙品、印刷品、化粧品及肥料等項目已為零關稅或低關稅項目，我對CPTPP成員國降稅之負面影響有限。</p> <p>(四)機械零組件、石化與塑膠原料等上游關鍵零組件或原料，由</p>

經濟部國際貿易局及所屬  
立法院審議中央政府總預算案所提決議、附帶決議及注意辦理事項辦理情形報告表  
中華民國 111 年度

決議、附帶決議 及注意事項		辦理情形
項次	內容	
		<p>於臺日產業鏈關係緊密且多自日本進口，降低關稅將降低原料進口成本與提升下游產品競爭力。</p> <p>(五) 我國內汽車整車不具經濟規模，出口以汽車零組件為主，爰多與美、日、歐品牌合作。開放市場後品牌母廠倘直接以進口取代國產策略，可能影響整車產業發展。</p> <p>(六) 國內食品多為內銷，雖然加入 CPTPP 有助我拓展市場，惟業者不免憂慮在臺灣加入 CPTPP 後對國內產業之衝擊。</p> <p>二、因應對策：</p> <p>(一) 持續協助產業升級轉型，並與公協會進行充分溝通。</p> <p>(二) 針對進口貨品進行監測，協助業者因應貿易自由化衍生之進口威脅。</p> <p>(三) 協助廠商全球布局及產業合作，強化運用數位行銷及在地服務，拓銷新南向及美歐等市場。</p> <p>(四) 推動數位轉型及產業鏈智慧化，協助產業提升競爭力。</p> <p>三、國內溝通進展：自我國申請加入 CPTPP 後，本部已就製造業辦理產業溝通會。後續將持續透過 CPTPP 專網及辦理座談會等方式，適時提供相關資訊，俾使各界更易掌握我申請加入 CPTPP 進展。</p> <p>四、談判準備工作：</p> <p>(一) 對內部分：</p> <p>1. 修法進展：已完成 9 項法案修法，另專利、商標、著作權法 3 項修正案已於 111 年 4 月 15 日獲大院三讀通過。</p> <p>2. 檢視國內體制：更新我國符合</p>

**經濟部國際貿易局及所屬  
立法院審議中央政府總預算案所提決議、附帶決議及注意辦理事項辦理情形報告表  
中華民國 111 年度**

決 議 、 附 帶 決 議 及 注 意 事 項		辦理情形
項次	內 容	
		<p>協定規範的執行狀況說明給 CPTPP 成員國參考。</p> <p>3. 將依據 CPTPP 的情勢與我國加入談判的進程，動態更新影響評估。</p> <p>4. 政府相關部門配合行政院經貿談判辦公室規劃，持續推動各項前置準備作業。</p> <p>(二) 對外部分：下階段工作重點，由行政院經貿談判辦公室會同外交部、本部等相關單位共同推動，積極爭取 CPTPP 成員國支持。</p>
十六	<p>經濟部國際貿易局111年度施政目標「擴大爭取國際參與、強化對外經貿連結」，將加入CPTPP列為優先目標，應在職權範圍內，積極與國內受衝擊產業溝通，並強化與相關主管機關協調，充分準備雙邊及多邊諮商時的應對策略，以爭取對於我國有利的市場開放條件，維護產業利益。經濟部國際貿易局111年度施政目標之一為「擴大爭取國際參與、強化對外經貿連結」，並以加入CPTPP為優先目標；我國已於110年9月22日申請加入，正式向CPTPP協定存放國紐西蘭遞交書面申請函。CPTPP目前11個成員國109年度與我國之雙邊貿易總額達1,549.4億美元，占我對外貿易總額的24.54%，其中日本、新加坡、馬來西亞、越南更是我國前10大貿易夥伴國。我國對CPTPP成員國出口產品以中間財為主，且我國產品還有約25%出口金額需課徵關稅，如果我國加入CPTPP，在成員國中取得關稅優惠，對我國產業將產生明顯效益。另我國自CPTPP會員國進口產品，部分內需型產業（如農產品、食品業、汽車業）除仍課有關稅外，又實施關稅配額與特別防衛措施，預期我國加入CPTPP並對成員國開放國內市場後，內需型產業受衝擊程度預期將較明顯。CPTPP協定涵蓋議題較WTO多邊貿易協定更廣，相關規範也增多，我國加入CPTPP對產業衝擊將較我國加入WTO時之影響層面廣且深。經濟部除了應該評估對各產業可能產生的衝擊及利弊分析，更應該與國內相關產業的利害關係人充分說明及溝通，以降低對國內相關產業的影響。</p>	<p>一、產業影響評估：為妥善評估加入CPTPP對我相關產業影響，本部及相關機關已就加入後可能對我總體經濟及產業的影響進行盤點。整體而言，加入 CPTPP 對我產業具正面效益，惟少數內需型產業可能受到衝擊。對此，本部已研擬因應方案，將持續向利害關係人說明。</p> <p>二、對內溝通：</p> <p>(一)本部及相關部會自 105 年度起，針對推動加入 TPP，於全臺各地辦理逾百場座談會及研討會，並拜會相關公協會瞭解產業需求及蒐集利害關係人意見，各界對我國加入區域經濟協定普遍支持。</p> <p>(二)自我國申請加入 CPTPP 後，本部已就製造業辦理產業溝通會，涵蓋電子資訊、石化、紡織、機械、鋼鐵、食品加工、運輸工具等產業。將持續透過座談會及 CPTPP 專網等方式，適時提供相關資訊，俾使大眾瞭解 CPTPP 協定最新發展及我申請加入 CPTPP 進展與可能影響。</p> <p>三、諮商準備：持續配合行政院經貿</p>

**經濟部國際貿易局及所屬**  
**立法院審議中央政府總預算案所提決議、附帶決議及注意辦理事項辦理情形報告表**  
**中華民國 111 年度**

決 議 、 附 帶 決 議 及 注 意 事 項		辦理情形
項次	內容	
		談判辦公室規劃進行相關整備工作，以爭取我業者最大利益為優先，同時協助國內產業調整及轉型，因應自由化的挑戰。
十七	對外貿易為我國經濟主要成長動能之一，目前美中貿易與科技紛爭未歇，國際產業供應鏈重組，經濟部國際貿易局為維繫我國出口動能，應密切關注我國出口產業之動態發展，掌握全球經貿發展趨勢，以協助我國企業拓展國際市場。我國出口國家（地區）及部分出口產品集中度偏高，亟待分散外銷市場，以增加出口面臨負面衝擊之因應彈性，維繫出口動能。我國出口國家（地區）過度集中，109年度出口至中國大陸及香港地區的金額占比達43.8%，比108年度的40.14%增加3.73個百分點，增加幅度遠高於其他出口市場，出口國家（地區）過於集中，易受該國家（地區）政治經濟情勢變化影響，不利出口動能的維繫。108至110年7月我國主要出口產品占比以電子零組件最高，由108年之34.2%增至110年7月底之38.2%（其中積體電路由108年之30.5%增至110年7月底之34.5%）；其次為資通與視聽產品，109年占比14.2%較108年度增加1.2個百分點。然110年截至7月底我國出口主要出口貨品中，電子零組件主要出口市場中國大陸及香港占60.5%、東協10國19.8%、南韓7.6%、日本7.0%及美國1.7%；資通訊產品出口市場則以美國35.0%為最高，中國大陸及香港31.5%次之，東協10國則占6.1%，顯示中國大陸及香港為我國電子零件及資通訊產品出口主要市場，產品出口集中度偏高。	<p>本部透過下列作法，協助我國廠商分散出口市場，截至111年7月共辦理21項參展團、25項拓銷團及594案採購洽談及專案工作，共服務我商34,932家次，促成1,932家次買主對臺採購，協助廠商布建通路、接單或簽約392家次：</p> <p>一、協助業者持續透過台灣經貿網進行跨境電商行銷，並維運VR虛擬展館，以及提供數位行銷健檢等服務。</p> <p>二、掌握各市場之產業需求及衍生商機，例如美國基礎建設計畫、歐洲數位化及綠色經濟產業、新南向市場供應鏈移轉及疫後消費復甦、非洲製造業等，透過研討會、經貿透視雙周刊及網站等提供業者參考。</p> <p>三、針對歐美日等先進市場、新南向市場等新興市場辦理下列活動：</p> <p>(一)加強洽邀買主對臺採購。</p> <p>(二)辦理虛實整合拓銷活動，111年度首度規劃赴美國辦理臺灣形象展，已完成東京食品展、全美五金展、澳洲汽配展、日本智慧能源週、衛星通訊美洲線上拓銷團等活動。</p> <p>(三)推動臺日合作共同拓展第三地市場專案，辦理線上研討會及越南臺日企業商機媒合會。</p> <p>(四)辦理「國際市場開發專案」，以客製化方式，提供業者目標市場資訊、安排買主洽商等，協助拓銷海外市場。</p>
十八	根據111年度立法院預算中心評估報告指出，對外貿易為我國經濟主要成長動能之一，惟我國109年	本部業於111年3月10日以經授貿字第11140011231號函將報告函送

**經濟部國際貿易局及所屬**  
**立法院審議中央政府總預算案所提決議、附帶決議及注意辦理事項辦理情形報告表**  
**中華民國 111 年度**

決 議 、 附 帶 決 議 及 注 意 事 項		辦理情形
項次	內容	
	度出口至中國大陸及香港地區之金額占比達43.87%，較108年度增加3.73個百分點，增加幅度遠高於我國其他出口市場，且中國大陸及香港亦為我國主要出口貨品—電子零件及資通訊產品之出口主要市場，顯示我國出口集中於部分國家（地區）且部分產品出口市場集中度高，易受該國家（地區）政經情勢變化影響，對出口動能之維繫存有潛在隱憂。爰要求經濟部國際貿易局於全球產業供應鏈面臨重組之際，趁勢輔導出口業者積極開拓國際新市場，適度調整出口集中度，分散外銷市場，以增加我國製造業面臨出口負面衝擊之因應彈性，並於3個月內向立法院經濟委員會提出報告。	立法院，茲摘述內容如下： 一、110年我國對外貿易成績亮眼，我國出進口值已創歷年新高，我國對五大市場出口規模亦齊創新高。我國出口中國大陸占整體出口比重由109年43.86%降至42.3%，新南向市場則由17.7%增至18.5%，其他歐洲及美國市場亦有提升，顯見本部協助廠商分散市場及產品多元化已有初步成效。 二、為因應全球111年仍受到COVID-19疫情衝擊、數位經濟崛起及淨零碳排國際趨勢等因素影響，本部將持續就疫情發展、各國解封情形及國際會展時程等滾動調整出口拓銷作法，運用多元數位科技、智慧科技商業模式，並依業者需求加強提供數位貿易輔導，透過全球外館協助業者客製化找尋買主、專人協助參展及視訊洽談，以及結合海外臺僑商辦理推廣活動，期以加強協助我國業者全球布局及爭取後疫情時代商機。
十九	根據111年度立法院預算中心評估報告指出，109年度我國與CPTPP會員國之雙邊貿易總額占我對外貿易總額之24.54%，比重甚巨，且CPTPP協定涵蓋議題較WTO多邊貿易協定為廣，相關規範增加，會員國間關稅、服務業及政府採購市場等亦互相擴大開放，顯示加入CPTPP對我國產業衝擊將較我國加入WTO時之影響層面廣且深。鑑於我國已正式申請加入CPTPP，爰要求經濟部國際貿易局積極加強與各相關機關及受衝擊產業協調溝通，充分準備協商應對，爭取對我國有利之市場開放條件，俾降低對國內相關產業之影響，並於3個月內向立法院經濟委員會提出報告。	本部業於111年5月10日以經授貿字第11140022440號函將書面報告函送立法院，茲摘述內容如下： 一、產業影響評估： （一）我國工業產品在越南、馬來西亞、智利、墨西哥等市場面臨較高關稅。 （二）我國紡織、鋼鐵金屬、石化及塑橡膠產業極具出口競爭力，加入CPTPP對我國業者拓展新興市場將具有效益。 （三）我國鋼鐵金屬、電子資訊、紙品、印刷品、化粧品及肥料等項目已為零關稅或低關稅項目，我對CPTPP成員國降稅之

經濟部國際貿易局及所屬  
立法院審議中央政府總預算案所提決議、附帶決議及注意辦理事項辦理情形報告表  
中華民國 111 年度

決議、附帶決議 及注意事項		辦理情形
項次	內容	
		<p>負面影響有限。</p> <p>(四) 機械零組件、石化與塑膠原料等上游關鍵零組件或原料，由於臺日產業鏈關係緊密且多自日本進口，降低關稅將降低原料進口成本與提升下游產品競爭力。</p> <p>(五) 我國內汽車整車不具經濟規模，出口以汽車零組件為主，爰多與美、日、歐品牌合作。開放市場後品牌母廠倘直接以進口取代國產策略，可能影響整車產業發展。</p> <p>(六) 國內食品多為內銷，雖然加入 CPTPP 有助我拓展市場，惟業者不免憂慮在臺灣加入 CPTPP 後對國內產業之衝擊。</p> <p>二、因應對策：</p> <p>(一) 持續協助產業升級轉型，並與公協會進行充分溝通。</p> <p>(二) 針對進口貨品進行監測，協助業者因應貿易自由化衍生之進口威脅。</p> <p>(三) 協助廠商全球布局及產業合作，強化運用數位行銷及在地服務，拓銷新南向及美歐等市場。</p> <p>(四) 推動數位轉型及產業鏈智慧化，協助產業提升競爭力。</p> <p>三、國內溝通進展：自我國申請加入 CPTPP 後，本部已就製造業辦理產業溝通會。後續將持續透過 CPTPP 專網及辦理座談會等方式，適時提供相關資訊，俾使各界更易掌握我申請加入 CPTPP 進展。</p> <p>四、談判準備工作：</p> <p>(一) 對內部分：</p> <p>1. 修法進展：已完成 9 項法案修法，另專利、商標、著作權法</p>

經濟部國際貿易局及所屬  
立法院審議中央政府總預算案所提決議、附帶決議及注意辦理事項辦理情形報告表  
中華民國 111 年度

決 議 、 附 帶 決 議 及 注 意 事 項		辦理情形
項次	內容	
		<p>3 項修正案已於 111 年 4 月 15 日獲大院三讀通過。</p> <p>2. 檢視國內體制：更新我國符合協定規範的執行狀況說明給 CPTPP 成員國參考。</p> <p>3. 將依據 CPTPP 的情勢與我國加入談判的進程，動態更新影響評估。</p> <p>4. 政府相關部門配合行政院經貿談判辦公室規劃，持續推動各項前置準備作業。</p> <p>(二) 對外部分：下階段工作重點，由行政院經貿談判辦公室會同外交部、本部等相關單位共同推動，積極爭取 CPTPP 成員國支持。</p>
二十	<p>有鑑於經濟部國際貿易局機關人事費之歲出預算規劃中，111 年度與前 1 年度相比，皆為職員 358 人、約聘 7 人、技工 7 人、工友 14 人、駕駛 1 人，共計 387 人，內容、員額結構是為相同。然而，與前 1 年度再相比之下，111 年度人員維持費乃具有人事費經減列 223 萬 8 千元的結果，此為主管機關所欠釋疑之處。復以，111 年度與前 1 年度預算員額相同，然人事費總預算數又縮編下，加班值班費 3,034 萬元卻相比前 1 年度增加逾 30% 規模，更顯有異。爰此，請經濟部國際貿易局於 3 個月內向立法院經濟委員會提交書面報告。</p>	<p>本部業於 111 年 4 月 29 日以經授貿字第 11140020700 號函將書面報告函送立法院，茲摘述內容如下：</p> <p>一、本部國際貿易局(以下簡稱貿易局)負責掌理我國國際貿易政策相關事宜，業務繁重。自 109 年起，由於嚴重特殊傳染性肺炎(COVID-19)疫情衝擊，貿易局於防疫期間，須配合負責防疫物資管制相關作業，又 110 年因 COVID-19 疫情持續嚴峻，原有雙邊會議多改以視訊方式進行，惟因國外時差因素影響，致同仁須配合以加班方式因應(例如 110 年 11 月 1 日至同年 5 日舉辦政府間半導體會議，會議時間為晚間 7 時至凌晨 2 時；再如日內瓦 WTO 會議，其通常於下午 4 時至晚間 11 時舉行)，爰近二年(109 至 110 年)暫有加班時間增加之情形。</p> <p>二、綜上原因，貿易局受 COVID-19 疫情影響，致實際加班情形稍有增加，茲考量貿易局同仁上述自</p>

經濟部國際貿易局及所屬  
立法院審議中央政府總預算案所提決議、附帶決議及注意辦理事項辦理情形報告表  
中華民國 111 年度

決 議 、 附 帶 決 議 及 注 意 事 項		辦理情形
項次	內 容	
		109 年疫情發生以來實際加班情形，且 111 年度 COVID-19 疫情持續蔓延，爰於人事經費總額度範圍內，估算編列 111 年加班值班費預算為 3,034 萬 1 千元，以因應疫情期間特殊工作情形。



# 附錄一、經濟部國際貿易局



# 經濟部國際貿易局

## 目 次

中華民國 112 年度

頁 次

一、歲出計畫提要及分支計畫概況表	95-101
二、各項費用彙計表	103-104
三、人事費彙計表	105
四、預算員額明細表	106-107
五、公務車輛明細表	108



**經濟部國際貿易局**  
**歲出計畫提要及分支計畫概況表**  
中華民國112年度

經資門併計

單位：新臺幣千元

工作計畫名稱及編號	5226201000 數位貿易	預算金額	55,590
計畫內容：		預期成果：	
1.藉由人工智慧(AI)、物聯網(IoT)、5G、延展實境(XR)等數位科技及創新服務的應用，厚植會展產業數位轉型能量及韌性，並配合展覽活動的應用示範，創造新形態線上結合實體(OMO)智慧展覽服務方案。		1.應用創新科技，發展4件OMO智慧展覽服務方案。	
2.協助企業因應淨零排放趨勢，提供企業進行出口產品減碳診斷輔導、諮詢服務並提供建議報告，以利取得國際減碳商機。		2.精進2件111年度開發之服務方案。	
		3.推動3個新型態數位展覽示範案例，帶動1億元展覽商機。	
		4.應用OMO智慧展覽服務方案，促成250次商機媒合。	
		5.提供出口診斷輔導服務及減碳評估輔導(含括碳驗證等)，協助企業取得國際品牌與供應鏈減碳商機達1,000萬美元。	
分支計畫及用途別科目	金額	承辦單位	說明
01 EXPO-TECH數位展覽領航計畫	40,805	貿易發展組	本計畫以擴大廠商國際拓銷機會、推動產業數位轉型、厚植展覽產業科技應用能力為目標，藉由人工智慧(AI)、物聯網(IoT)、5G、延展實境(XR)等數位科技及創新服務的應用，厚植會展產業數位轉型能量及韌性，並配合展覽活動的應用示範，創造新形態線上結合實體(OMO)智慧展覽服務方案，以提升我國會展產業數位實力及國際競爭力，計需經費40,805千元，內容如下：
2000 業務費	40,805		1.委請專家學者出席計畫相關會議等出席費20千元。
2036 按日按件計資酬金	20		2.委託辦理EXPO-TECH數位展覽領航計畫40,778千元(含媒體政策及業務宣導費240千元)。
2039 委辦費	40,778		3.辦理計畫相關會議所需資料蒐集、文件印刷等7千元。
2054 一般事務費	7		
02 輔導減碳企業提升出口能量計畫	14,785	貿易發展組	提供企業出口減碳能力評量及輔導服務，以協助企業取得國際品牌與供應鏈減碳商機，計需經費14,785千元，內容如下：
2000 業務費	14,785		1.委請專家學者出席計畫相關會議等出席費20千元。
2036 按日按件計資酬金	20		2.委託辦理輔導減碳企業提升出口能量計畫14,755千元(含媒體政策及業務宣導費98千元)。
2039 委辦費	14,755		3.辦理計畫相關會議所需資料蒐集、文件印刷等5千元。
2054 一般事務費	5		4.委請專家學者出席計畫相關會議等差旅費5千元。
2072 國內旅費	5		

**經濟部國際貿易局**  
**歲出計畫提要及分支計畫概況表**  
中華民國112年度

經資門併計

單位：新臺幣千元

工作計畫名稱及編號	5926200100 一般行政	預算金額	497,913
-----------	-----------------	------	---------

計畫內容：

一般行政管理工作分秘書、人事、資訊等業務。

預期成果：

1.使本局各項計畫如期完成，達成預期目標。

2.本計畫係辦理行政管理工作，故工作量無法單獨計算。

分支計畫及用途別科目	金額	承辦單位	說明
01 人員維持	423,222	人事室及秘書室	包括職員330人、約聘7人、技工5人、駕駛1人、工友11人，共計354人之相關人事費，詳人事費彙計表。
1000 人事費	423,222		
1015 法定編制人員待遇	242,411		
1020 約聘僱人員待遇	4,420		
1025 技工及工友待遇	7,749		
1030 獎金	60,117		
1035 其他給與	4,586		
1040 加班值班費	27,026		
1050 退休離職儲金	39,318		
1055 保險	37,595		
02 基本行政工作維持	43,045	本局各單位	1.本局辦公大樓水費121千元、電費3,706千元，及瓦斯等其他動力費用25千元。
2000 業務費	26,847		2.寄送文件之郵資費、業務聯繫之電話費等5,219千元。
2006 水電費	3,852		3.辦理一般行政業務所需之傳真機及影印機等各項設備租用費1,569千元。
2009 通訊費	5,219		4.公務車輛牌照稅及燃料使用費等56千元。
2021 其他業務租金	1,569		5.公務車輛及公務機車之保險費等19千元；辦公房舍及設備之火災保險、公共意外責任險等157千元。
2024 稅捐及規費	56		6.本局聲明異議委員會委員兼職費243千元。
2027 保險費	176		7.辦理專題講座之出席費及講座鐘點費11千元。
2030 兼職費	243		8.經貿資料蒐集、書刊期刊訂閱、文具紙張等消耗品及非消耗性物品購置費2,419千元；公務車及公務機車之油料費150千元。
2036 按日按件計資酬金	11		9.辦公大樓僱請保全人員、委請清潔公司處理清潔事務、委外國貿行政登錄、委外駕駛、員工健康檢查及文康活動等10,528千元。
2051 物品	2,569		10.本局辦公大樓維護、修繕費用等718千元。
2054 一般事務費	10,528		11.公務車輛及辦公器具所需養護費用467千元。
2063 房屋建築養護費	718		12.辦公大樓電梯及機電設備等設施維護保養費用801千元。
2066 車輛及辦公器具養護費	467		13.赴中、南部地區洽公之出差旅費257千元。
2069 設施及機械設備養護費	801		14.廢品之搬運費等160千元。
2072 國內旅費	257		
2081 運費	160		
2084 短程車資	41		
2093 特別費	180		
3000 設備及投資	15,790		
3010 房屋建築及設備費	8,846		
3035 雜項設備費	6,944		
4000 獎補助費	408		
4085 獎勵及慰問	408		

**經濟部國際貿易局**  
**歲出計畫提要及分支計畫概況表**  
中華民國112年度

經資門併計

單位：新臺幣千元

工作計畫名稱及編號		預算金額	
5926200100 一般行政		497,913	
分支計畫及用途別科目	金額	承辦單位	說明
03 國貿行政人員訓練	180	人事室	15.洽公之短程車資41千元。 16.首長因公所需之特別費180千元。 17.屋頂防水隔熱工程等經費8,846千元。 18.簡報室視訊系統及影音設備等雜項設備費6,944千元。 19.退休退職人員及因公傷亡遺族三節慰問金408千元。
2000 業務費	180		參加訓練機構研習之交通費，辦理員工協助方案(17千元)及年度訓練計畫之講師鐘點費等180千元。
2003 教育訓練費	75		
2036 按日按件計資酬金	105		
04 資訊管理業務	31,466	資訊中心	1.網路電傳線路費及傳輸所需通訊費830千元。
2000 業務費	29,863		2.資訊規劃顧問及技術支援服務費、資訊安全防护費、電腦機房維護及應用系統維護等費用28,338千元。
2009 通訊費	830		3.委外維運專案評選委員出席費、審查費等45千元。
2018 資訊服務費	28,338		4.磁帶磁碟、記憶體擴充、碳粉匣、電腦及印表機耗材等650千元。
2036 按日按件計資酬金	45		5.汰換個人電腦及週邊設備等1,603千元。
2051 物品	650		
3000 設備及投資	1,603		
3030 資訊軟硬體設備費	1,603		

**經濟部國際貿易局**  
**歲出計畫提要及分支計畫概況表**  
中華民國112年度

經資門併計

單位：新臺幣千元

工作計畫名稱及編號	5926201000 國際貿易	預算金額	1,952,814
-----------	-----------------	------	-----------

計畫內容：

1. 辦理管理輸出入貿易之各項經常性行政工作。
2. 辦理展覽館及國際會議中心等營運管理工作。
3. 辦理推動國際貿易所需各項經常性行政工作。
4. 辦理國際經貿政策研究中心計畫。
5. 辦理興建桃園會展中心計畫。
6. 參與2025年大阪世界博覽會。

預期成果：

1. 維持貨品輸出入及出進口廠商管理輔導。
2. 維持臺北世貿中心國際貿易大樓、國際觀光旅館、臺北世貿中心展覽大樓暨國際會議中心、高雄展覽館、台北南港展覽館1館、大臺南會展中心及桃園會展中心之正常營運。
3. 改善貿易逆差，提升我國貿易競爭力。
4. 國際經貿政策研究中心計畫：協助政府制定經貿政策、提供參與國際組織與經貿談判之建議及人才培訓與國際交流，以提升我國參與國際經貿活動之廣度及能見度。
5. 興建桃園會展中心計畫：總經費41.14億元，規模為不超過600個攤位、2,000人及800人會議室各1間、1,500人多功能會議室1間、250人會議室2間、100人會議室5間等設施。
6. 參與2025年大阪世界博覽會：推動我國參與世界博覽會，向全世界展示我國科技、創新、文化、觀光等軟硬實力，並展現我方致力社會永續發展，積極達成聯合國永續發展目標的決心，以提升臺灣在國際認知度及整體形象。

分支計畫及用途別科目	金額	承辦單位	說明
01 貿易行政與管理	24,654	貿易服務組、多	1. 辦理輸出入貿易管理業務所需文件印刷、兼
2000 業務費	24,654	邊貿易組、雙邊	職費、國內組織會費、差旅費、短程車資等
2030 兼職費	145	貿易一組、雙邊	739千元。
2036 按日按件計資酬金	533	貿易二組、綜合	2. 辦理國際經貿組織業務所需資料蒐集、文件
2039 委辦費	21,119	企劃委員會	印刷、出席費、審查費、差旅費、短程車資
2045 國內組織會費	15		等286千元。
2051 物品	252		3. 委託辦理國際經貿政策研究中心計畫21,119
2054 一般事務費	743		千元（含媒體政策及業務宣導費240千元）
2072 國內旅費	279		。
2078 國外旅費	1,440		4. 辦理綜合企劃及研究考核業務所需資料蒐集
2084 短程車資	128		、文件印刷、購置圖書及經貿雜誌、更新簡
			報室多媒體簡報資料、差旅費、短程車資等
			408千元。
			5. 辦理雙邊經貿業務所需資料蒐集、文件印刷
			、差旅費、短程車資等662千元。
			6. 駐外單位商務人員會議10人次10天之國外旅
			費788千元。
			7. 臺美加經貿會議6人次10天之國外旅費652千
			元。
02 展館及國際會議中心營運管理	416,637	貿易發展組、展	1. 國際貿易大樓、國際觀光旅館、世貿中心展
2000 業務費	416,637	館興建辦公室	覽大樓暨國際會議中心、高雄展覽館、台北
2024 稅捐及規費	416,234		南港展覽館1館、大臺南會展中心、桃園會
2036 按日按件計資酬金	63		展中心之地價稅及房屋稅416,068千元（收
2054 一般事務費	103		支併列）。
			2. 大臺南會展中心太陽光電設備模組回收費用



**經濟部國際貿易局**  
**歲出計畫提要及分支計畫概況表**  
中華民國112年度

經資門併計

單位：新臺幣千元

工作計畫名稱及編號		預算金額	
5926201000 國際貿易		1,952,814	
分支計畫及用途別科目	金額	承辦單位	說 明
2072 國內旅費	197		166千元。
2084 短程車資	40		3.委請專家學者出席營運績效考評會議等出席費63千元。
			4.辦理展覽館營運所需資料蒐集、文件印刷等103千元。
			5.赴中、南部地區接洽公務、開會等差旅費197千元。
			6.洽公之計程車、公車費等40千元。
03 興建國家會展中心	1,073,573	展館興建辦公室	興建桃園會展中心計畫：本計畫依行政院106年3月31日院臺經字第1060005614號函同意之「興建國家會展中心(桃園、臺中、臺南)綱要計畫」及108年5月16日院臺經字第1080085515號函核定之「桃園會展中心綜合規劃報告」辦理，執行期間自106年1月至114年4月止，計畫總經費為4,114,110千元，106年度編列5,294千元、107及108年度暫緩編列，109年編列1,961千元，110年編列1,139,073千元，111年編列1,366,727千元，合計已編列2,513,055千元，本年度編列1,073,573千元，以支應統包工程契約、專案管理及監造等費用，未來尚需編列527,482千元。(本計畫依「中央政府各機關工程管理費支用要點」規定，按第4點所定比率之70%估算工程管理費為12,920千元，本年度依實際執行需求編列3,600千元，另依「文化藝術獎助及促進條例」規定，以直接工程成本1%估算公共藝術設置費，本年度依實際執行需求編列26,275千元。)
3000 設備及投資	1,073,573		
3010 房屋建築及設備費	1,073,573		
04 2025年大阪世界博覽會	437,950	貿易發展組	1.2025年大阪世界博覽會將於114年4月至10月在日本舉辦，我國可藉此平臺展示臺灣科技、人文、友善供應鏈實力之國家形象及提升國際能見度。
2000 業務費	437,950		
2039 委辦費	437,950		
			2.本計畫經行政院111年8月26日院臺經字第110091129號函核定，總經費2,000,000千元，執行期間自112至115年止，112年度編列437,950千元，未來尚須編列1,562,050千元。
			3.本年度編列437,950千元以支應辦理專業營建管理顧問、展館統包工程、營運招標規劃、展覽主視覺設計、臺日業務聯繫等工作，主要工作項目如下：

經濟部國際貿易局  
歲出計畫提要及分支計畫概況表  
中華民國112年度

經資門併計

單位：新臺幣千元

工作計畫名稱及編號	5926201000 國際貿易	預算金額	1,952,814
分支計畫及用途別科目	金額	承辦單位	說明
			(1)成立世博專案辦公室所需辦公室租金、營運費用、人事費及差旅費等：13,636千元。 (2)繳付第一、二期場地使用費：11,480千元。 (3)辦理專業營建管理顧問及展館統包工程招標規劃等作業：388,690千元。 (4)規劃官方網站(含虛擬網站)及臺日業務聯繫等各項行政庶務作業：24,144千元。

經濟部國際貿易局  
歲出計畫提要及分支計畫概況表  
中華民國112年度

經資門併計

單位：新臺幣千元

工作計畫名稱及編號	5926209800 第一預備金	預算金額	5,200
計畫內容： 依預算法第22條規定在經常支出總額百分之一範圍內編列，以備執行歲出預算經費不足及業務臨時之需。		預期成果： 維持業務順利推展。	
分支計畫及用途別科目	金額	承辦單位	說明
01 第一預備金	5,200	本局各單位	本年度係在經常支出總額百分之一範圍內編列。
6000 預備金	5,200		
6005 第一預備金	5,200		

本 頁 空 白

**經濟部國際貿易局**  
**各項費用彙計表**  
中華民國112年度

單位：新臺幣千元

工作計畫名稱及編號 第一、二級用途別 科目名稱及編號	5926200100 一般行政	5226201000 數位貿易	5926201000 國際貿易	5926209800 第一預備金	合 計
合 計	497,913	55,590	1,952,814	5,200	2,511,517
1000 人事費	423,222	-	-	-	423,222
1015 法定編制人員待遇	242,411	-	-	-	242,411
1020 約聘僱人員待遇	4,420	-	-	-	4,420
1025 技工及工友待遇	7,749	-	-	-	7,749
1030 獎金	60,117	-	-	-	60,117
1035 其他給與	4,586	-	-	-	4,586
1040 加班值班費	27,026	-	-	-	27,026
1050 退休離職儲金	39,318	-	-	-	39,318
1055 保險	37,595	-	-	-	37,595
2000 業務費	56,890	55,590	879,241	-	991,721
2003 教育訓練費	75	-	-	-	75
2006 水電費	3,852	-	-	-	3,852
2009 通訊費	6,049	-	-	-	6,049
2018 資訊服務費	28,338	-	-	-	28,338
2021 其他業務租金	1,569	-	-	-	1,569
2024 稅捐及規費	56	-	416,234	-	416,290
2027 保險費	176	-	-	-	176
2030 兼職費	243	-	145	-	388
2036 按日按件計資酬金	161	40	596	-	797
2039 委辦費	-	55,533	459,069	-	514,602
2045 國內組織會費	-	-	15	-	15
2051 物品	3,219	-	252	-	3,471
2054 一般事務費	10,528	12	846	-	11,386
2063 房屋建築養護費	718	-	-	-	718
2066 車輛及辦公器具養護費	467	-	-	-	467
2069 設施及機械設備養護費	801	-	-	-	801
2072 國內旅費	257	5	476	-	738
2078 國外旅費	-	-	1,440	-	1,440
2081 運費	160	-	-	-	160
2084 短程車資	41	-	168	-	209
2093 特別費	180	-	-	-	180
3000 設備及投資	17,393	-	1,073,573	-	1,090,966

**經濟部國際貿易局**  
**各項費用彙計表**  
中華民國112年度

單位：新臺幣千元

工作計畫名稱及編號 第一、二級用途別 科目名稱及編號	5926200100 一般行政	5226201000 數位貿易	5926201000 國際貿易	5926209800 第一預備金		合 計
3010 房屋建築及設備費	8,846	-	1,073,573	-		1,082,419
3030 資訊軟硬體設備費	1,603	-	-	-		1,603
3035 雜項設備費	6,944	-	-	-		6,944
4000 獎補助費	408	-	-	-		408
4085 獎勵及慰問	408	-	-	-		408
6000 預備金	-	-	-	5,200		5,200
6005 第一預備金	-	-	-	5,200		5,200

**經濟部國際貿易局**  
**人事費彙計表**  
中華民國112年度

單位：新臺幣千元

人 事 費 別	金 額	說 明
一、民意代表待遇	-	
二、政務人員待遇	-	
三、法定編制人員待遇	242,411	職員330人。
四、約聘僱人員待遇	4,420	聘用人員7人。
五、技工及工友待遇	7,749	技工5人、駕駛1人、工友11人，共計17人。
六、獎金	60,117	考績獎金27,649千元、特殊功勳獎賞95千元及年終工作獎金32,373千元，共計60,117千元。
七、其他給與	4,586	休假補助4,586千元。
八、加班值班費	27,026	超時加班費13,702千元、未休假加班費13,166千元及值班費158千元，共計27,026千元。
九、退休退職給付	-	
十、退休離職儲金	39,318	公務人員提撥金38,112千元、約聘僱人員提撥金270千元及技工及工友提撥金936千元，共計39,318千元。
十一、保險	37,595	現職人員健保保費補助26,101千元、公保保費補助10,375千元及勞保保費補助1,119千元，共計37,595千元。
十二、調待準備	-	
合 計	423,222	

經濟部國  
預算員額  
中華民國

科 目				員 額 ( 單位：													
款	項	目	節 名 稱	職 員		警 察		法 警		駐 警		工 友		技 工		駕 駛	
				本 年 度	上 年 度	本 年 度	上 年 度	本 年 度	上 年 度	本 年 度	上 年 度	本 年 度	上 年 度	本 年 度	上 年 度	本 年 度	上 年 度
13	3	2	002600000 經濟部主管														
			0026200000 國際貿易局及所屬	330	330	-	-	-	-	-	-	11	13	5	5	1	1
			5926200100 一般行政	330	330	-	-	-	-	-	-	11	13	5	5	1	1



際貿易局  
 明細表  
 112年度

單位：新臺幣千元

人 )								年 需 經 費			說 明
聘 用		約 僱		駐外雇員		合 計		本 年 度	上 年 度	比 較	
本 年 度	上 年 度	本 年 度	上 年 度	本 年 度	上 年 度	本 年 度	上 年 度				
7	7	-	-	-	-	354	356	396,196	381,826	14,370	1. 本年度354人，較上年度減列工友2人。 2. 本年度非以人事費支付之「勞務承攬」支出，係「一般行政」計畫預計進用22人9,230千元。
7	7	-	-	-	-	354	356	396,196	381,826	14,370	

**經濟部國際貿易局**  
**公務車輛明細表**  
中華民國112年度

單位：新臺幣千元

車輛數	車 輛 種 類	乘 客 人 數 不 含 司 機	購 置 年 月	汽 缸 總 排 氣 量 (立 方 公 分)	油 料 費			養 護 費	其 他	備 註
					數 量 (公 升)	單 價 (元)	金 額			
1	現有車輛： 首長專用車	4	108.11	1,798	1,140	31.30	36	33	24	BBV-9605。 油電混合動力 車。
1	燃油小客車	4	96.09	1,998	852 972	0.00	0 0	0	23	6616-QH。 油氣雙燃料車 。
1	燃油小客車	4	105.01	1,798	1,668	31.30	52	48	17	ANU-0162。
1	燃油小客車	4	105.01	1,798	1,668	31.30	52	48	17	ANU-0163。
1	燃油機車	1	86.09	125	312	31.30	10	1	1	AUY-622。
	合 計				6,612		150	130	82	

## 附錄二、經濟部國際貿易局 高雄辦事處



# 經濟部國際貿易局高雄辦事處

## 目 次

中華民國 112 年度

頁 次

一、歲出計畫提要及分支計畫概況表 . . . . .	109-111
二、各項費用彙計表 . . . . .	112
三、人事費彙計表 . . . . .	113
四、預算員額明細表 . . . . .	114-115
五、公務車輛明細表 . . . . .	116



**經濟部國際貿易局高雄辦事處  
歲出計畫提要及分支計畫概況表**

經資門併計

中華民國112年度

單位：新臺幣千元

工作計畫名稱及編號	5926200100 一般行政	預算金額	38,299
-----------	-----------------	------	--------

計畫內容：

1. 掌理一般行政業務。
2. 維護網內網路(Intranet)各項行政資訊系統，以提升行政效率。
3. 維護已建置之應用資訊系統，以支援經貿業務之運作。
4. 維護本處區域網路作業環境之正常運作，以維持各項電子作業之順利推行，並連結網際網路(Internet)，擴大經貿資訊之蒐集應用及服務。

預期成果：

1. 配合本局各業務單位順利推行各項計畫有效完成工作。
2. 持續推動工作簡化及辦公室自動化。
3. 提供進出口業者以電子或人工方式，申請輸出入許可證，電子簽證系統連結廠商及貨品資料可直接於線上查核申請人之資格，核准案件亦可直接傳送海關，提升通關效率。
4. 確實掌握及管理進出口廠商資料（包括出進口廠商登記處理，英文名稱預查申請處理及績優廠商資料查詢）供管理分析進出口廠商資料、簽證及海關查核之用。

分支計畫及用途別科目	金額	承辦單位	說明
01 人員維持	35,395	人事室	包括職員28人、技工2人、工友1人，共計31人之相關人事費，詳人事費彙計表。
1000 人事費	35,395		
1015 法定編制人員待遇	21,910		
1025 技工及工友待遇	1,308		
1030 獎金	5,669		
1035 其他給與	421		
1040 加班值班費	1,323		
1050 退休離職儲金	2,472		
1055 保險	2,292		
02 基本行政工作維持	2,199	本處各科室	1.辦公廳舍水電費217千元。
2000 業務費	2,149		2.郵寄公文等郵資及電話費用334千元。
2006 水電費	217		3.影印機租金、停車位租金、傳真機租金及其他事務租金共176千元。
2009 通訊費	334		4.建築物火災險、地震險、公共意外責任保險及機車強制責任保險費等48千元。
2021 其他業務租金	176		5.購買文具紙張、衛生及水電用品耗材、報章雜誌、監視攝影機、數位相機等消耗品及非消耗品所需經費174千元。
2027 保險費	48		6.大樓管理費1年197千元。
2051 物品	174		7.空調冷卻水塔設置空間使用費1年24千元。
2054 一般事務費	655		8.保全費1年88千元。
2063 房屋建築養護費	61		9.文康活動費1年62千元。
2066 車輛及辦公器具養護費	29		10.清潔費1年257千元。
2069 設施及機械設備養護費	15		11.印刷、辦公事務雜支、環境布置、員工健康檢查等27千元。
2072 國內旅費	368		12.辦理辦公廳舍之養護費用61千元。
2084 短程車資	18		13.公務機車養護費、辦公事務機具所需之保養及維修費29千元。
2093 特別費	54		14.機電設備等維修費15千元。
3000 設備及投資	30		15.員工洽公、出差、開會等相關差旅費368千元。
3020 機械設備費	30		
4000 獎補助費	20		
4085 獎勵及慰問	20		

**經濟部國際貿易局高雄辦事處**  
**歲出計畫提要及分支計畫概況表**  
中華民國112年度

經資門併計

單位：新臺幣千元

工作計畫名稱及編號	5926200100 一般行政	預算金額	38,299
分支計畫及用途別科目	金額	承辦單位	說明
03 國貿行政人員訓練	70	人事室	16.短程洽公所需車資18千元。
2000 業務費	70		17.機關首長特別費54千元。
2003 教育訓練費	39		18.汰換不斷電設備等機械設備費30千元。
2036 按日按件計資酬金	26		19.退休人員三節慰問金20千元。
2054 一般事務費	5		辦理人員各項訓練經費70千元，包括訓練費、講座鐘點費、購買光碟版權費等。
04 資訊管理業務	635	貿易發展科	1.數據專線通信費402千元。
2000 業務費	635		2.資訊設備及軟硬體維護費180千元。
2009 通訊費	402		3.購買電腦軟體3千元。
2018 資訊服務費	183		4.購買電腦耗材等消耗品50千元。
2051 物品	50		



**經濟部國際貿易局高雄辦事處**  
**歲出計畫提要及分支計畫概況表**  
中華民國112年度

經資門併計

單位：新臺幣千元

工作計畫名稱及編號	5926201000 國際貿易	預算金額	433
-----------	-----------------	------	-----

計畫內容：

辦理各類經貿會議或活動。

預期成果：

- 1.說明經貿法規，順暢政令推動；協助廠商強化國際拓銷實力。
- 2.建構與轄區內公協會及經貿團體良性互動關係。

分支計畫及用途別科目	金額	承辦單位	說明
01 貿易行政與管理	433	貿易發展科	1.辦理各類經貿會議或活動所需之場地及汽車租金91千元。
2000 業務費	433		2.辦理各項研討會之講座鐘點費66千元。
2021 其他業務租金	91		3.辦理各類經貿會議或活動所需之會場佈置費及印刷費等相關費用144千元。
2036 按日按件計資酬金	66		4.辦理各項會議或活動講師及工作同仁之相關差旅費用112千元。
2054 一般事務費	144		5.辦理各項會議或活動講師及工作同仁之短程車資費用20千元。
2072 國內旅費	112		
2084 短程車資	20		

**經濟部國際貿易局高雄辦事處**  
**各項費用彙計表**  
中華民國112年度

單位：新臺幣千元

工作計畫名稱及編號 第一、二級用途別 科目名稱及編號	5926200100 一般行政	5926201000 國際貿易				合 計
合 計	38,299	433				38,732
1000 人事費	35,395	-				35,395
1015 法定編制人員待遇	21,910	-				21,910
1025 技工及工友待遇	1,308	-				1,308
1030 獎金	5,669	-				5,669
1035 其他給與	421	-				421
1040 加班值班費	1,323	-				1,323
1050 退休離職儲金	2,472	-				2,472
1055 保險	2,292	-				2,292
2000 業務費	2,854	433				3,287
2003 教育訓練費	39	-				39
2006 水電費	217	-				217
2009 通訊費	736	-				736
2018 資訊服務費	183	-				183
2021 其他業務租金	176	91				267
2027 保險費	48	-				48
2036 按日按件計資酬金	26	66				92
2051 物品	224	-				224
2054 一般事務費	660	144				804
2063 房屋建築養護費	61	-				61
2066 車輛及辦公器具養護費	29	-				29
2069 設施及機械設備養護費	15	-				15
2072 國內旅費	368	112				480
2084 短程車資	18	20				38
2093 特別費	54	-				54
3000 設備及投資	30	-				30
3020 機械設備費	30	-				30
4000 獎補助費	20	-				20
4085 獎勵及慰問	20	-				20

**經濟部國際貿易局高雄辦事處**  
**人事費彙計表**  
中華民國112年度

單位：新臺幣千元

人 事 費 別	金 額	說 明
一、民意代表待遇	-	
二、政務人員待遇	-	
三、法定編制人員待遇	21,910	職員28人。
四、約聘僱人員待遇	-	
五、技工及工友待遇	1,308	技工2人、工友1人。
六、獎金	5,669	考績獎金2,831千元及年終工作獎金2,838千元，共5,669千元。
七、其他給與	421	休假補助421千元。
八、加班值班費	1,323	超時加班費186千元、未休假加班費1,084千元、值班費53千元，共計1,323千元。
九、退休退職給付	-	
十、退休離職儲金	2,472	公務人員提撥金2,472千元。
十一、保險	2,292	現職人員健保保費補助1,493千元、公保保費補助679千元、勞保保費補助120千元，共計2,292千元。
十二、調待準備	-	
合 計	35,395	

經濟部國際貿易  
預算員額  
中華民國

科				目		員 額 ( 單位：												
款	項	目	節	名 稱	職 員		警 察		法 警		駐 警		工 友		技 工		駕 駛	
					本 年 度	上 年 度	本 年 度	上 年 度	本 年 度	上 年 度	本 年 度	上 年 度	本 年 度	上 年 度	本 年 度	上 年 度	本 年 度	上 年 度
13	3			0026000000 經濟部主管														
				0026200000 國際貿易局及所屬	28	28	-	-	-	-	-	-	1	1	2	2	-	-
				5926200100 一般行政	28	28	-	-	-	-	-	-	1	1	2	2	-	-

高雄辦事處  
明細表  
112年度

單位：新臺幣千元

人 )								年 需 經 費			說 明
聘 用		約 僱		駐外雇員		合 計		本 年 度	上 年 度	比 較	
本 年 度	上 年 度	本 年 度	上 年 度	本 年 度	上 年 度	本 年 度	上 年 度				
-	-	-	-	-	-	31	31	34,072	33,265	807	本年度31人，與上年度同。
-	-	-	-	-	-	31	31	34,072	33,265	807	

經濟部國際貿易局高雄辦事處  
公務車輛明細表  
中華民國112年度

單位：新臺幣千元

車輛數	車 輛 種 類	乘 客 人 數 不 含 司 機	購 置 年 月	汽 缸 總 排 氣 量 (立 方 公 分)	油 料 費			養 護 費	其 他	備 註
					數 量 (公 升)	單 價 (元)	金 額			
1	現有車輛： 電動機車	1	102.12	0	0	0.00	0	2	1	006-QHE。輕 型電動機車。
	合 計				0		0	2	1	